



## INSTRUKCJA ORYGINALNA

### **Bruzdownica Model VBR701**



Producent: **VANDER Aleksander Lis**  
35-506 RZESZÓW UL. KRAKOWSKA 156A  
[www.vander.pl](http://www.vander.pl)



# SPIS TREŚCI

OBJAŚNIENIA STOSOWANYCH SYMBOLI .....	5
WSTĘP.....	5
Przeczytaj najpierw.....	5
Użycie zgodne z przeznaczeniem.....	6
DANE TECHNICZNE .....	6
Hałas i wibracje.....	6
OGÓLNE WSKAZÓWKI DOTYCZĄCE BEZPIECZEŃSTWA.....	7
I.    Ogólne wskazówki bezpieczeństwa – miejsce pracy.....	7
II.   Ogólne wskazówki bezpieczeństwa – bezpieczeństwo elektryczne.....	8
III.  Ogólne wskazówki bezpieczeństwa – bezpieczeństwo osobiste.....	8
IV.  Ogólne wskazówki bezpieczeństwa – użytkowanie i dbanie o urządzenie.....	9
V.   Naprawa.....	9
VI.  Bruzdownice – ostrzeżenia dotyczące bezpieczeństwa.....	9
Przyczyny odrzutu i związane z nim ostrzeżenia.....	11
INSTRUKCJA OBSŁUGI .....	13
1.    Zakres dostawy, ogólny opis urządzenia.....	13
2.    Czynności wstępne.....	13
3.    Czynności wykonywane przed uruchomieniem.....	13
3.1.  Przed pierwszym użyciem.....	13
3.2.  Montaż / demontaż adaptera.....	14
3.3.  Odprowadzanie pyłu.....	14
3.4.  Opis stanowiska pracy.....	14
4.    Obsługa.....	15
4.1.  Włączanie / wyłączenie.....	15
4.2.  Ustawianie głębokości bruzdy.....	15
4.3.  Ustawianie szerokości bruzdy / wymiana tarczy.....	15
4.4.  Wskazówki dotyczące pracy.....	16
4.5.  Zabezpieczenie silnika przed zanieczyszczeniem.....	17
5.    Czyszczenie, konserwacja i zamawianie części zamiennych.....	17
5.1.  Czyszczenie.....	17
5.2.  Wymiana przewodu zasilającego.....	17
5.3.  Szczotki węglowe.....	17
5.4.  Konserwacja.....	18
5.5.  Części dodatkowe i wymienne.....	18
6.    Przechowywanie.....	18
GOSPODARKA ODPADAMI I RECYCLING .....	18
DEKLARACJA ZGODNOŚCI WE.....	19
KARTA GWARANCYJNA.....	21
PROTOKÓŁ REKLAMACJI URZĄDZENIA .....	25

© Wszelkie prawa zastrzeżone.

Kopiowanie, powielanie, rysunków, zdjęć, treści merytorycznej, bez pisemnej zgody producenta, jest zabronione.



Przed rozpoczęciem użytkowania urządzenia należy zapoznać się z niniejszą instrukcją obsługi.

Zastrzega się prawo dokonywania zmian w instrukcji.  
Wersja instrukcji: 1.1 z 19-10-2018 r.

## OBJAŚNIENIA STOSOWANYCH SYMBOLI



**PRZED ROZPOCZĘCIEM PRACY Z URZĄDZENIEM NALEŻY ZAPOZNAĆ SIĘ Z INSTRUKCJĄ OBSŁUGI!**



### Konieczność stosowania okularów ochronnych.

Podczas pracy urządzenia może dochodzić do powstawania powodujących utratę wzroku iskier, opilek, drzazg lub odprysków.



### Stosować naszniki ochronne.

Nadmierny hałas powoduje postępującą utratę słuchu.



### Nosić maskę przeciwpyłową.

Podczas pracy w miękkich materiałach może dochodzić do powstawania szkodliwego dla zdrowia pyłu.



### Używać rękawic ochronnych.

Podczas wykonywania niektórych prac, aby zwiększyć bezpieczeństwo operatora, należy używać rękawic ochronnych.



### Odłączyć urządzenie z sieci elektrycznej.

Przed rozpoczęciem jakichkolwiek prac związanych z regulacją urządzenia i konserwacją należy odłączyć urządzenie od sieci elektrycznej.



### Ogólny znak ostrzegawczy.

Treść poprzedzona znakiem ostrzegawczy zawiera istotne informacje na temat bezpiecznego użytkowania urządzenia



### Druuga klasa izolacji – II.

Oznacza zastosowanie izolacji wzmożonej, zapewniającej zarówno ochronę przed dotykiem bezpośrednim, jak i pośrednim. Nie jest konieczne połączenie obudowy urządzenia z przewodem ochronnym uziemiającym.

V

**Volt – jednostka napięcia elektrycznego.**

W

**Wat – jednostka mocy.**

Hz

**Herc – jednostka częstotliwości prądu zmiennego.**

min<sup>-1</sup>


**Liczba obrotów na minutę.**




**Symbol prądu zmiennego.**

## WSTĘP

Dziękujemy za zakup elektronarzędzia firmy **VANDER®**. Zastosowane rozwiązania, opracowane przez naszą firmę oraz przestrzeganie reżimów technologicznych zapewnia wysoką jakość zakupionego przez Państwa urządzenia.

Dostarczona Państwu instrukcja obsługi ma na celu zaprezentowanie użytkownikowi wszystkich możliwości wykorzystania urządzenia oraz, bardzo ważne , poinformowanie o mogących wystąpić podczas niewłaściwego użytkowania zagrożeniach.

Ważne informacje w tekście, poprzedzone są piktogramem  „**UWAGA!**”. Treść podana za takim znakiem, ma istotne znaczenie dla bezpieczeństwa operatora, lub eksploatacji urządzenia i powinien się z nią zapoznać każdy użytkownik maszyny.

Opis piktogramów znajdujących się w treści instrukcji oraz na maszynie, zebrano w tabeli na poprzednich stronach. Są to umowne rysunki, których znaczenie bardzo prosto skojarzyć z występującym zagrożeniem, obowiązkiem lub ostrzeżeniem.

## Przeczytaj najpierw.



W celu zapewnienia bezpiecznej i prawidłowej eksploatacji elektronarzędzia, przed przystąpieniem do korzystania z urządzenia, należy zapoznać się z informacjami o środkach ostrożności zawartych w dziale „**OGÓLNE WSKAZÓWKI DOTYCZĄCE BEZPIECZEŃSTWA**”, oraz zaleceniami zawartymi w dostarczonej Państwu instrukcji obsługi.


## Użycie zgodne z przeznaczeniem.

Elektronarzędzie przeznaczone jest do cięcia oraz wykonywania bruzd instalacyjnych np. w ścianach lub podłogach, w materiałach takich jak beton, kamień itp., bez użycia wody.

Urządzenie używać tylko zgodnie z jego przeznaczeniem. Każde użycie, odbiegające od opisanego w niniejszej instrukcji jest niezgodne z przeznaczeniem urządzenia. Za powstałe w wyniku niewłaściwego użytkowania szkody lub zranienia odpowiedzialność ponosi użytkownik / właściciel, a nie producent.

Proszę pamiętać o tym, że nasze urządzenie nie jest przeznaczone do zastosowania zawodowego, rzemieślniczego lub przemysłowego. Umowa gwarancyjna nie obowiązuje, gdy urządzenie było stosowane w zakładach rzemieślniczych, przemysłowych lub do podobnych działalności.

## DANE TECHNICZNE

<b>Nazwa:</b>	<b>Bruzdownica</b>
<b>Model:</b>	<b>VBR701</b>
Napięcie/częstotliwość	230V~ 50 Hz
Moc	1320 W
Prędkość obrotowa na biegu jałowym	9000 min <sup>-1</sup>
Rozmiar tarczy	125x22,2x7x2 mm
Rodzaj tarczy	Diamantowa segmentowa
Rozmiar gwintu wrzeciona	M14
Zakres szerokości bruzdy	8-26 mm
Zakres głębokości cięcia	8-30 mm
Masa	4,50 kg
Klasa izolacji	II/L 

## Hałas i wibracje.

Hałas i wibracje zostały zmierzone zgodnie z normą EN 60745-2-22.

### Emisja hałasu:

Poziom ciśnienia akustycznego $L_{pA}$ :	97,16 dB (A)
Odchylenie $K_{pA}$ :	3,00 dB (A)
Gwarantowany poziom mocy akustycznej $L_{wA}$ :	108,16 dB (A)
Odchylenie $K_{wA}$ :	3,00 dB (A)
Poziom chwilowej wartości szczytowej ciśnienia akustycznego: $L_{pCpeak}$ :	<130,00 dB



### **Stosować ochronniki słuchu.**

Oddziaływanie hałasu może doprowadzić do uszkodzenia lub utraty słuchu.

### Całkowita wartość drgań i niepewność pomiarowa (K):

Wartość wibracji działających na kończyny górne:

Uchwyt główny:  $a_h = 7,114 \text{ m/s}^2$ ,  $K=1,5\text{m/s}^2$ ,

Uchwyt przedni:  $a_h = 7,451 \text{ m/s}^2$ ,  $K=1,5\text{m/s}^2$ .



Zadeklarowana całkowita wartość drgań została zmierzona zgodnie z użyciem standardowej metody badawczej i może być stosowana do porównania jednego urządzenia z drugim.

Podana wartość emisji drgań może być używana do wstępnego oszacowania negatywnego oddziaływania.



### **Ostrzeżenie!**

Podana wartość emisji drgań została zmierzona według znormalizowanych procedur i może się zmieniać w zależności od sposobu używania elektronarzędzia. W wyjątkowych przypadkach może wykraczać ponad podaną wartość.

Długotrwałe oddziaływanie drgań na dłonie operatora może spowodować powstanie obrażeń podobnych do odmrożenia. Jest to przede wszystkim klucie lub palenie w palcach, a także nadmierna błądź dłoni. Objawy te świadczą o zbyt długim używaniu elektronarzędzia.

Aby uniknąć ryzyka związanego z niekorzystnym oddziaływaniem wibracji na dłonie operatora należy przestrzegać kilku podstawowych zasad:

- dzienny czas pracy elektronarzędziem powinien składać się z regularnych przerw, podczas których zaleca się wykonywanie innych czynności,
- podczas przerw wykonywać ćwiczenia dłoni i ramion, w celu poprawy krążenia,
- ubierać rękawice ochronne, które dodatkowo zabezpieczają przed negatywnymi skutkami wibracji,

Jeżeli mimo stosowania się do powyższych zaleceń, operator źle się poczuje, np. stwierdzi opuchliznę palców, ich nadmierną błądź lub nastąpi utrata czucia, należy natychmiast skontaktować się z lekarzem.

Ponadto należy:

- unikać przyjmowania niewygodnej pozycji (np. przez źle ustawiony punkt równowagi), w której nadgarstki są nienaturalnie wykręcone,
- stosować regularne przerwy, w celu zniwelowania efektu powtarzalnego obciążenia,
- w przypadku jakichkolwiek objawów zmęczenia dłoni i rąk, odczuwanego bólu, skonsultować się z lekarzem.



### **Ograniczać powstawanie hałasu i wibracji do minimum!**

## **OGÓLNE WSKAZÓWKI DOTYCZĄCE BEZPIECZEŃSTWA**



### **OSTRZEŻENIE**

**Należy przeczytać wszystkie wskazówki bezpieczeństwa i instrukcję.** Nieprzestrzeganie ostrzeżeń dotyczących bezpieczeństwa i wskazówek dotyczących bezpieczeństwa, może być przyczyną porażenia prądem, pożaru lub ciężkich obrażeń ciała.



### **Zachować wszystkie ostrzeżenia i wskazówki bezpieczeństwa, aby móc skorzystać z nich w przyszłości.**

W podanych niżej ostrzeżeniach dotyczących bezpieczeństwa wyrażenie „elektronarzędzie” lub „urządzenie” oznacza elektronarzędzie zasilane z sieci (z przewodem zasilającym) lub elektronarzędzie zasilane z akumulatora (beprzewodowe).

### **I. Ogólne wskazówki bezpieczeństwa – miejsce pracy.**

- a) Stanowisko pracy powinno być utrzymane w czystości. Należy zadbać, aby było ono dobrze oświetlone.**
  - Niewystarczające oświetlenie lub nieporządek w miejscu pracy mogą być przyczyną wypadków.
- b) Nie pracować urządzeniem w środowisku zagrożonym wybuchem, w otoczeniu łatwopalnych cieczy, gazów lub pyłów.**
  - Podczas użytkowania elektronarzędzia wytwarzają się iskry, które mogą spowodować zapłon substancji łatwopalnych.
- c) Nie dopuszczать dzieci i osób postronnych do miejsc, w których używa się elektronarzędzi.**
  - Rozproszenie uwagi użytkownika podczas pracy z urządzeniem może doprowadzić do utraty kontroli nad narzędziem i spowodować powstanie obrażeń ciała.

## II. Ogólne wskazówki bezpieczeństwa – bezpieczeństwo elektryczne.

- a) **Wtyczki elektronarzędzi muszą pasować do gniazdek. Nigdy w żaden sposób nie należy przerabiać wtyczki. Nie należy używać żadnych przedłużaczy w przypadku elektronarzędzi mających przewód z żyłą uziemienia ochronnego.**
  - Brak przeróbek we wtyczkach i gniazdkach wtyczkowych zmniejsza ryzyko porażenia prądem elektrycznym.
- b) **Należy unikać dotykania powierzchni uziemionych lub zwartych z masą, takich jak rury, grzejniki, kuchenki i chłodziarki.**
  - W przypadku dotknięcia części uziemionych lub zwartych z masą, wzrasta ryzyko porażenia prądem elektrycznym.
- c) **Nie należy narażać elektronarzędzia na działanie deszczu lub warunków wilgotnych.**
  - W przypadku przedostania się do elektronarzędzia wody, wzrasta ryzyko porażenia prądem elektrycznym.
- d) **Nie należy nadwyřęzać przewodów przyłączeniowych. Nigdy nie należy używać przewodu przyłączeniowego do przenoszenia, ciągnięcia elektronarzędzia lub wyciągnięcia wtyczki z gniazdka. Należy trzymać przewód przyłączeniowy z daleka od źródeł ciepła, olejów, ostrych krawędzi lub ruchomych części.**
  - Uszkodzone lub zaplątane przewody przyłączeniowe zwiększają ryzyko porażenia prądem elektrycznym.
- e) **W przypadku, gdy elektronarzędzie używa się na wolnym powietrzu, przewody przyłączeniowe należy przedłużać przedłużaczami przeznaczonymi do pracy na wolnym powietrzu.**
  - Używanie przedłużacza przeznaczonego do pracy na wolnym powietrzu zmniejsza ryzyko porażenia prądem elektrycznym.
- f) **W przypadku, gdy używanie elektronarzędzia w środowisku wilgotnym jest nieuniknione, jako ochronę przed napięciem zasilania należy stosować wyłączniki różnicowoprądowe (RCD).**
  - Zastosowanie RCD zmniejszy ryzyko porażenia prądem elektrycznym.

## III. Ogólne wskazówki bezpieczeństwa – bezpieczeństwo osobiste.

- a) **Należy być przewidującym, obserwować, co się robi i zachować rozsądek podczas używania elektronarzędzia. Nie należy używać elektronarzędzia, gdy jest się zmęczonym lub pod wpływem narkotyków, alkoholu lub leków.**
  - Chwila nieuwagi podczas pracy elektronarzędziem może spowodować poważne osobiste obrażenia.
- b) **Należy stosować wyposażenie ochronne. Należy zakładać okulary ochronne.**
  - Używanie w odpowiednich warunkach wyposażenia ochronnego, takiego jak maska przeciwpyłowa, obuwie antypoślizgowe, kask lub ochronniki słuchu, zmniejsza ryzyko powstania obrażeń.
- c) **Należy unikać niezamierzonego rozruchu. Przed przyłączeniem do źródła zasilania i/lub przed podłączeniem akumulatora oraz zanim podniesie się lub przeniesie się narzędzie należy upewnić się, że włącznik urządzenia jest w pozycji wyłączony.**
  - Przenoszenie elektronarzędzia z palcem na włączniku lub przyłączenie elektronarzędzia do sieci zasilającej przy załączonym wyłączniku może być przyczyną wypadku.
- d) **Przed uruchomieniem elektronarzędzia należy usunąć wszystkie klucze.**
  - Pozostawienie klucza w obracającej się części elektronarzędzia może spowodować osobiste obrażenia.
- e) **Podczas pracy z urządzeniem należy unikać nienaturalnych pozycji. Zajmowana przez operatora urządzenia postawa podczas pracy powinna być stabilna i równoważona.**
  - Prawidłowa pozycja podczas pracy zapewnia lepszą kontrolę nad elektronarzędziem w nieprzewidzianych sytuacjach.
- f) **Należy odpowiednio się ubierać. Nie należy nosić luźnego ubrania ani biżuterii. Należy utrzymywać swoje włosy, ubranie i rękawiczki z dala od części ruchomych.**
  - Luźne ubrania, biżuteria lub długie włosy mogą zostać zaczepione przez części ruchome.
- g) **Jeżeli urządzenia są przystosowane do przyłączenia zewnętrznego odciągu pyłu i pochłaniacza pyłu, należy upewnić się, że są one podłączone i prawidłowo użyte.**

- Użycie pochłaniaczy pyłu może zredukować zagrożenia zależne od zapylenia.
- h) Należy mieć na uwadze, że częste używanie elektronarzędzia powoduje u operatora popadanie w rutynę oraz nadmierną pewność siebie. Może to powodować ignorowanie zasad bezpiecznego użytkownika urządzenia.**
  - Lekceważenie zasad bezpieczeństwa przez doświadczonych użytkowników, może doprowadzić do ciężkich obrażeń ciała.

#### **IV. Ogólne wskazówki bezpieczeństwa – użytkowanie i dbanie o urządzenie.**

- a) Nie przeciążać urządzenia. Używać narzędzi odpowiednich do konkretnego zastosowania.**
  - Narzędzie, które zostało zaprojektowane do konkretnego zastosowania, wykona zadanie lepiej i bezpieczniej.
- b) Nie używać elektronarzędzia, jeżeli jego przełącznik go nie włącza lub wyłącza.**
  - Elektronarzędzie, którego nie można kontrolować za pomocą włącznika/wyłącznika, jest niebezpieczne i musi zostać naprawione.
- c) Przed regulacją urządzenia, wymianą narzędzi roboczych lub po zaprzestaniu pracy elektronarzędziem, należy wyjąć wtyczkę z gniazdka elektrycznego lub wyjąć akumulator.**
  - Ten środek ostrożności zapobiega niezamierzonemu włączeniu się elektronarzędzia.
- d) Nieużywane elektronarzędzie należy przechowywać w miejscu niedostępnym dla dzieci. Nie wolno dopuszczać do tego, aby osoby nieznające zasad obsługi urządzenia lub niezaznajomione z niniejszą instrukcją obsługi używały się elektronarzędziem.**
  - Elektronarzędzie używane przez niedoświadczonych użytkowników stwarza niebezpieczeństwo dla operatora oraz otoczenia.
- e) Konserwacja elektronarzędzi i akcesoriów. Przed każdym użyciem należy sprawdzić, czy części ruchome działają bez zacięć lub nie są zablokowane. Należy również sprawdzić, czy na obudowie nie występują pęknięcia, a także wszystkie inne elementy, które mogą mieć wpływ na prawidłowe funkcjonowanie urządzenia. Uszkodzone urządzenie naprawić przed użyciem.**
  - Wiele wypadków spowodowanych jest niewłaściwą konserwacją elektronarzędzia.
- f) Stosowane narzędzia powinny być zawsze ostre i czyste.**
  - Starannie pielęgnowane narzędzia tnące, z ostrymi krawędziami tnącymi, rzadko się zacinają i są łatwiejsze do kontrolowania.
- g) Elektronarzędzie, akcesoria, końcówki itp. należy używać zgodnie z niniejszą instrukcją, biorąc pod uwagę warunki pracy i czynność do wykonania.**
  - Użycie elektronarzędzia do prac niezgodnych z jego przeznaczeniem, może doprowadzić do powstania sytuacji niebezpiecznych.
- h) Wszelkie uchwyty i powierzchnie, za które trzyma się elektronarzędzie, powinny być zawsze suche, czyste i wolne od oleju i smaru.**
  - Zabrudzony, śliskie uchwyty uniemożliwiają bezpieczną obsługę i kontrolę nad elektronarzędziem w nieoczekiwanych sytuacjach.

#### **V. Naprawa.**

- a) Naprawę elektronarzędzia należy zlecać wyłącznie osobie wykwalifikowanej, wykorzystującej wyłącznie oryginalne części zamienne.**
  - Zapewnia to, że użytkowanie elektronarzędzia będzie nadal bezpieczne.

#### **VI. Bruzdownice – ostrzeżenia dotyczące bezpieczeństwa.**

- a) Należy zapoznać się z wszystkimi wskazówkami bezpieczeństwa, instrukcjami, ilustracjami oraz specyfikacjami dołączonymi do elektronarzędzia.**
  - Niestosowanie się do wszystkich wymienionych niżej instrukcji może być przyczyną porażenia prądem elektrycznym, pożaru i/lub poważnych obrażeń ciała.
- b) Należy zawsze korzystać z osłony dołączonej do narzędzia. Osłonę należy zamocować w taki sposób, aby jak najmniejszy fragment tarczy po stronie operatora był odsłonięty. Operator oraz osoby przebywające w pobliżu nie powinny znajdować się na linii obracającej się tarczy.**
  - Osłona chroni operatora przed odłamanymi fragmentami tarczy oraz przed przypadkowym kontaktem z tarczą.

- c) **Należy używać wyłącznie tarcz diamentowych.**
  - Możliwość podłączenia do narzędzia innego niż zalecane, nie gwarantuje bezpieczeństwa pracy i może stworzyć sytuacje niebezpieczne.
- d) **Prędkość znamionowa obrotów tarczy musi być co najmniej równa maksymalnej prędkości podanej na elektronarzędziu.**
  - Tarcza obracająca się z prędkością większą niż znamionowa może ulec uszkodzeniu, co grozi rozrzuconiem jej fragmentów.
- e) **Tarcze należy wykorzystywać zgodnie z określonym dla nich przeznaczeniem. Na przykład nie należy wykorzystywać powierzchni tarczy do szlifowania.**
  - Tarcze ściernie przeznaczone są do szlifowania obwodowego. Silny nacisk na bok tarczy może spowodować jej pęknięcie.
- f) **Należy zawsze używać nieuszkodzonych kołnierzy o średnicy odpowiedniej dla wybranej tarczy.**
  - Odpowiednio dobrany kołnierz zabezpiecza tarczę, zmniejszając w ten sposób ryzyko jej uszkodzenia.
- g) **Nie należy stosować zużytych płaskich tarcz zbrojonych wykorzystywanych w większych elektronarzędziach.**
  - Tarcze używane w większych elektronarzędziach nie nadają się do pracujących z większymi prędkościami mniejszych narzędzi, ponieważ mogłyby pęknąć podczas pracy.
- h) **Zewnętrzna średnica oraz grubość tarczy muszą zgadzać się z parametrami znamionowymi elektronarzędzia.**
  - Niewłaściwe rozmiary tarczy uniemożliwiają odpowiednią kontrolę oraz zabezpieczenie tarczy.
- i) **Rozmiar otworu montażowego tarczy i kołnierza musi być odpowiedni dla wrzecion elektronarzędzia.**
  - Tarcze i kołnierze, w przypadku których wielkość otworów nie pozwala na prawidłowe przymocowanie do elektronarzędzia będą traciły stabilność, wpadały w wibracje i mogą spowodować utratę kontroli nad urządzeniem.
- j) **Nie należy używać uszkodzonych tarcz. Przed każdym użyciem należy sprawdzić tarczę pod kątem pęknięć i odprysków. Jeżeli narzędzie lub tarcza zostaną upuszczone, należy sprawdzić je pod kątem uszkodzeń lub zamontować nową tarczę. Następnie operator oraz osoby przebywające w pobliżu powinny ustawić się z dala od linii obracającej się tarczy i uruchomić narzędzie z maksymalną prędkością bez obciążenia na czas jednej minuty.**
  - Uszkodzona tarcza powinna popękać podczas tej próby.
- k) **Należy używać osobistego wyposażenia ochronnego. W zależności od wykonywanej pracy, należy nosić osłonę na twarz, gogle lub okulary ochronne. W razie potrzeby, stosować maski przeciwpyłowe, ochronniki słuchu, rękawice oraz fartuchy chroniące przed niewielkimi fragmentami obrabianego materiału lub ściornym.**
  - Okulary ochronne powinny być wystarczająco mocne, aby zatrzymać okruchy rozrzucone podczas pracy. Maski przeciwpyłowe oraz oddechowe powinny filtrować drobinę, powstające podczas pracy. Długotrwałe przebywanie w hałasie o dużym natężeniu może spowodować utratę słuchu.
- l) **Osoby przebywające w pobliżu powinny znajdować się w bezpiecznej odległości od miejsca pracy. Osoby przebywające w miejscu pracy powinny nosić wyposażenie ochronne.**
  - Fragmenty tarczy lub akcesorium mogą zostać wyrzucone poza obszar roboczy i spowodować obrażenia ciała.
- m) **Elektonarzędzie należy trzymać tylko za izolowane powierzchnie, ponieważ podczas pracy, narzędzie może natrafić na ukryte przewody elektryczne lub własny przewód zasilający.**
  - Metalowe części narzędzia mogą przewodzić prąd w przypadku kontaktu tarczy z przewodem znajdującym się pod napięciem, co stwarza ryzyko porażenia prądem.
- n) **Przewód zasilający należy umieścić z dala od obracającej się tarczy tnącej.**
  - W przypadku utraty kontroli nad narzędziem przewód może zostać przecięty lub wciągnięty, powodując przyciągnięcie ręki operatora do obracającej się tarczy.
- o) **Nie należy nigdy odkładać elektronarzędzia, jeżeli tarcze obracają się.**

- Na skutek kontaktu z powierzchnią obracające się tarcze mogą spowodować utratę kontroli nad narzędziem.
- p) Nie wolno przenosić elektronarzędzia, jeżeli tarcze tnące znajdują się w ruchu.**
  - Przypadkowy kontakt tarczy z ubraniem może spowodować przyciągnięcie narzędzia do ciała operatora.
- q) Należy regularnie czyścić szczeliny wentylacyjne narzędzia.**
  - Wiatrak silnika zasysa pył do wnętrza obudowy. Duże nagromadzenie metalowego pyłu stwarza ryzyko porażenia prądem.
- r) Nie należy uruchamiać narzędzia w pobliżu materiałów łatwopalnych.**
  - Iskry mogą spowodować zapłon.
- s) Nie należy używać tarcz, wymagających ciepłego chłodziwa.**
  - Woda lub ciekłe chłodziwa mogą spowodować spięcie lub porażenie prądem.
- t) Elektronarzędzie należy użytkować w pozycji, która będzie gwarantowała wygodną obsługę.**
- u) Należy pamiętać, aby urządzenie było mocno trzymane za uchwyt obudowy i uchwyt górny. W przeciwnym wypadku odrzut urządzenia może być przyczyną niedokładnej obróbki, a także stwarzać niebezpieczeństwo dla operatora.**
- v) Nie należy obrabiać materiału z azbestu.**

### **Przyczyny odrzutu i związane z nim ostrzeżenia.**

Odrzut jest nagłą reakcją elektronarzędzia na zablokowanie lub ściśnięcie tarczy. W wyniku zablokowania lub ściśnięcia narzędzie robocze gwałtownie zatrzymuje się. Niekontrolowane elektronarzędzie zostanie przez to szarpnięte w kierunku przeciwnym do kierunku obrotu narzędzia roboczego.

Np. gdy tarcza ścierna zostanie zablokowana lub ściśnięta przez obrabiany materiał, ostrze tarczy, które zostało ściśnięte może wrzynać się w powierzchnię materiału powodując wyjście lub wyrzucenie tarczy na zewnątrz. Tarcza może zarówno odskoczyć do lub od operatora w zależności od kierunku prowadzenia tarczy w momencie zaciśnięcia. Tarcza ścierna może zostać złamana w takim wypadku.

Odrzut jest przyczyną złego użytkowania narzędzia i/lub niestosowania się do odpowiednich procedur pracy narzędziem. Można tego uniknąć poprzez stosowanie się do odpowiednich ostrzeżeń podanych poniżej.

- a) Trzymać urządzenie mocno obiema rękami, z ramionami ustawionymi tak, aby wytrzymać siłę odrzutu. Należy zawsze używać uchwytu dodatkowego (jeżeli został dołączony) dla pełnej kontroli nad skutkami odrzutu oraz momentu obrotowego podczas uruchamiania narzędzia.**
  - Odrzut może spowodować gwałtowny ruch pilarki do tyłu, ale siła odrzutu tylnego może być kontrolowana przez operatora, jeżeli przedsięwzięto odpowiednie środki ostrożności.
- b) Nie należy zbliżać rąk do obracającej się tarczy.**
  - Tarcza na wskutek odrzutu może zranić rękę.
- c) Nie należy ustawiać się na linii lub bezpośrednio za obracającym się narzędziem roboczym.**
  - Na skutek odrzutu, urządzenie przemieszcza się w kierunku przeciwnym do ruchu ściernicy w miejscu zablokowania.
- d) Należy zachować szczególną ostrożność podczas obrabiania narożników, ostrych krawędzi itd. Należy uważać aby tarcza nie odbijała się lub się zablokowała.**
  - Tarcza jest bardziej podatna na zakleszczenie przy obróbce kątów, ostrych krawędzi lub gdy zostanie odbita. Może to być przyczyną utraty kontroli lub odrzutu.
- e) Nie używać tarcz łańcuchowych do drewna ani tarcz zębatach.**
  - Tarcze tego typu często powodują odrzut i utratę kontroli nad narzędziem.
- f) Unikać blokowania tarczy tnącej oraz za dużego nacisku na urządzenie. Nie należy przeprowadzać nadmiernie głębokich cięć.**
  - Przeciążenie tarczy tnącej podwyższa jej obciążenie i jej skłonność do zakleszczenia się lub zablokowania i tym samym możliwość odrzutu lub złamania się tarczy.

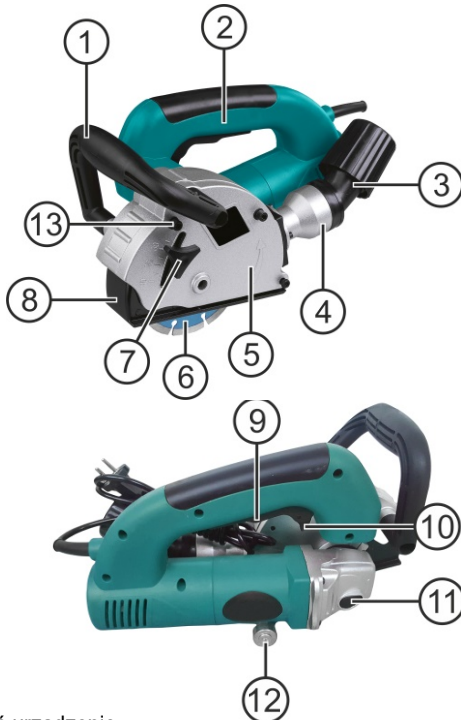
- g) W przypadku zablokowania tarczy lub w celu przerwania cięcia należy wyłączyć zasilanie i odczekać aż tarcza się zatrzyma. Nigdy nie należy próbować wyciągać poruszającej się jeszcze tarczy z miejsca cięcia, gdyż może to powodować odrzut.**
  - Jeśli tarcza zablokuje się należy znaleźć i usunąć przyczynę.
- h) Nie należy rozpoczynać cięcia na nowo, kiedy tarcza znajduje się w obrabianym materiale. Należy najpierw pozwolić tarczy osiągnąć pełną prędkość obrotową przed rozpoczęciem pracy.**
  - Jeśli elektronarzędzie zostanie uruchomione podczas gdy tarcza znajduje się w ciętym przedmiocie, może wystąpić podrzucenie, zablokowanie lub odrzut.
- i) Duże przedmioty należy podeprzeć przed cięciem w celu zminimalizowania ryzyka wystąpienia odrzutu spowodowanego przez zakleszczoną tarczę.**
  - Duże przedmioty mają tendencję do zginania pod swoim ciężarem. Podpory należy umieścić pod ciętym przedmiotem blisko linii cięcia oraz po obu stronach tarczy na brzegach przedmiotu.
- j) Zachować szczególną ostrożność podczas cięcia w ścianach lub innych powierzchniach, których zawartość jest nieznana.**
  - Wgłębiająca się w materiał tarcza tnąca może spowodować odrzut narzędzia po natrafieniu na przewody gazowe, wodociągowe, przewody elektryczne lub inne przedmioty.

# INSTRUKCJA OBSŁUGI

## 1. Zakres dostawy, ogólny opis urządzenia.

### Ogólny opis elektronarzędzia.

1. Uchwyt przedni,
2. Rękojeść,
3. Adapter,
4. Króciec odprowadzania pyłu,
5. Osłona tarczy tnącej,
6. Tarcza tnąca,
7. Pokrętko blokady stopy,
8. Stopa,
9. Włącznik / wyłącznik,
10. Blokada włącznika,
11. Przycisk blokady wrzeciona,
12. Rolka prowadząca,
13. Śruby mocujące osłonę tarczy,



### Wyposażenie podstawowe:

14. Szczotki węglowe – 2 szt.,
15. Klucz imbusowy – 1 szt.
16. Klucz do tarczy – 1 szt.
17. Tarcze diamentowe segmentowe – 2szt. zamontowane na urządzeniu.
18. Wkładki dystansowe 4mm – 6 szt. (zamontowane na urządzeniu).
19. Walizka transportowa – 1 szt.
20. Instrukcja obsługi – 1 szt.

## 2. Czynności wstępne.

- ✓ Otworzyć opakowanie, a następnie wyciągnąć urządzenie.
- ✓ Zdjąć folię zabezpieczającą oraz zabezpieczenia do transportu (jeżeli takie zamontowano).
- ✓ Sprawdzić, czy w opakowaniu zbiorczym znajduje się wyposażenie podstawowe.
- ✓ Sprawdzić, czy urządzenie i wyposażenie nie zostały uszkodzone podczas transportu.
- ✓ Zachować opakowanie, aż do upływu czasu gwarancji.



### UWAGA!

Urządzenie i opakowanie nie służą do zabawy!

Chronić przed dziećmi! Niebezpieczeństwo poślgnięcia lub uduszenia się!

## 3. Czynności wykonywane przed uruchomieniem.



Przed podłączeniem urządzenia do sieci elektrycznej należy się upewnić, że jest ona zgodna z danymi podanymi na tabliczce znamionowej urządzenia, a gniazdko elektryczne odpowiada wtyczce urządzenia zarówno pod względem elektrycznym jak i wydajności prądowej. Nie wolno stosować adapterów do podłączania wtyczki.

### 3.1. Przed pierwszym użyciem.

Nowe urządzenie należy sprawdzić pod kątem prawidłowego działania wszystkich elementów. Sprawdzenia należy dokonać bez podłączania bruzdownicy do instalacji elektrycznej, z wyjątkiem, gdzie jest to wyraźnie zaznaczone.

- ✓ Sprawdzić, czy kierunek obrotów podany na tarczy jest zgodny z kierunkiem obrotów podanym na osłonie tarczy (5).
- ✓ Sprawdzić, czy śruba głębokości cięcia (7), prawidłowo blokuje stopę.
- ✓ Sprawdzić, czy blokada wrzeciona (10) blokuje wrzeciono, a śruba mocująca tarczę jest mocno dokręcona.

- ✓ Sprawdzić poprawność działania włącznika / wyłącznika (9), w szczególności czy blokada (11) uniemożliwia przypadkowe włączenie elektronarzędzia.

Po podłączeniu elektronarzędzia do instalacji elektrycznej należy:

- ✓ Uruchomić bruzdownicę i sprawdzić, czy tarcza tnąca, jest prawidłowo zamontowana i nie wibruje. Sprawdzenia dokonać przez około jedną minutę. Jeżeli tarcza obraca się prawidłowo, wyłączyć urządzenie, poprzez zwolnienie nacisku na włącznik / wyłącznik (9).

Jeżeli wszystko działa prawidłowo można rozpocząć prace pilarką.

### 3.2. Montaż / demontaż adaptera.



**Przed przystąpieniem do montażu / demontażu adaptera (3) odłączyć urządzenie od zasilania.**

Należy nałożyć adapter (3) na króciec odprowadzania pyłu (4), tak aby adapter (3) osiadł na gwincie, następnie należy dokręcić zakręcając go zgodnie ze wskazówkami zegara.

Demontaż adaptera (3) odbywa się poprzez odkręcenie go w przeciwnym kierunku do wskazówek zegara.

### 3.3. Odprowadzanie pyłu.



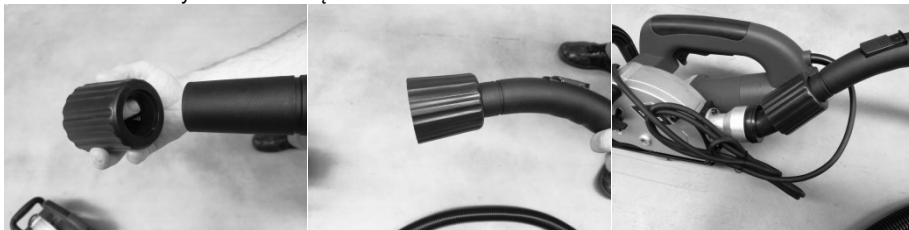
**Podczas cięcia w betonie, cegle, kamieniu itp. wytwarza się pył, należy podłączyć wąż odprowadzania pyłu.**

Pyły powstający podczas pracy urządzenia w betonie, cegle, kamieniu itp. wpływa niekorzystnie na układ oddechowy operatora oraz osób postronnych, oraz może prowadzić do powstawania chorób układu oddechowego.

Dlatego też zalecamy podczas pracy stosować urządzenie odsysające, w postaci odkurzacza przemysłowego, np. **VOP700, VOP720, VOP730**.

Aby podłączyć odkurzacza przemysłowego do urządzenia, należy:

- Zdemontować adapter króćca wydmuchowego;
- Następnie koniec rury odkurzacza przełożyć przez adapter (3);
- Tak zmontowany adapter oraz rurę odkurzacza należy nałożyć na króciec wydmuchowy oraz mocno lecz z wycuciem dokręcić.



### 3.4. Opis stanowiska pracy.

Prace elektronarzędziem muszą być wykonywane na stanowisku przystosowanym do konkretnej operacji. Stanowisko pracy powinno być utrzymane w czystości i dobrze oświetlone. Nieporządek w miejscu pracy lub zbyt słabe oświetlenie mogą być przyczyną wypadków.

Przedmiot obrabiany powinien być zamocowany w sposób uniemożliwiający jego przypadkowe przesunięcie w trakcie prac. Przedmioty niewielkich rozmiarów można mocować w różnego rodzaju uchwytach.

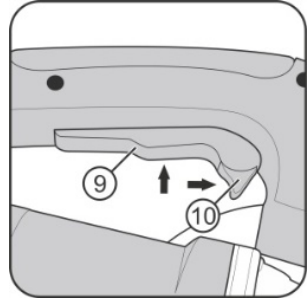
## 4. Obsługa.

### 4.1 Włączanie / wyłączenie.

W bruzdownicy został zamontowany włącznik zabezpieczający przed przypadkowym włączeniem.

Aby włączyć urządzenie należy przesunąć dźwignię blokady włącznika (10) do przodu, a następnie nacisnąć na włącznik (9).

Wyłączenie maszyny odbywa się poprzez zwolnienie nacisku na przycisk włącznika (9).



### 4.2 Ustawianie głębokości brzozy.



Przed wykonywaniem jakichkolwiek czynności związanych z obsługą elektronarzędzia, zaleca się, za względów bezpieczeństwa, odłączyć urządzenie od sieci elektrycznej, przez wyjęcie wtyczki z gniazda.

W celu zmiany głębokości cięcia należy poluzować pokrętko blokady stopy (7), a następnie przesunąć stopę (8) na pożądaną głębokość. Przy ustawianiu głębokości cięcia wygodnie jest posłużyć się podziałką znajdującą się na osłonie tarcz (5). Po ustawieniu odpowiedniej głębokości cięcia, należy mocno, ale z wyczuciem, dokręcić pokrętko blokady (7).



Należy pamiętać aby wybierać głębokość o około 3mm większą od głębokości wymaganej, aby skompensować nierówności ściany.

### 4.3 Ustawianie szerokości brzozy / wymiana tarczy.



Przed wykonywaniem jakichkolwiek czynności związanych z obsługą elektronarzędzia, zaleca się, za względów bezpieczeństwa, odłączyć urządzenie od sieci elektrycznej, przez wyjęcie wtyczki z gniazda.



Podczas wymiany tarcz diamentowych, aby uniknąć zranienia dłoni przez ostre elementy tarczy, należy używać rękawic ochronnych.



W elektronarzędziu można stosować tylko tarcze diamentowe, których specyfikacja jest zgodna z danymi podanymi w rozdziale „Dane techniczne”.



Zabrania się stosowania w bruzdownicy tarcz przeznaczonych do szlifierek kątowych (tarcz ściernych i tnących).



Należy pamiętać, aby blokadę wrzeczona (14) wcisnąć tylko wtedy, gdy silnik bruzdownicy nie obraca się. W przeciwnym wypadku można doprowadzić do uszkodzenia elektronarzędzia.

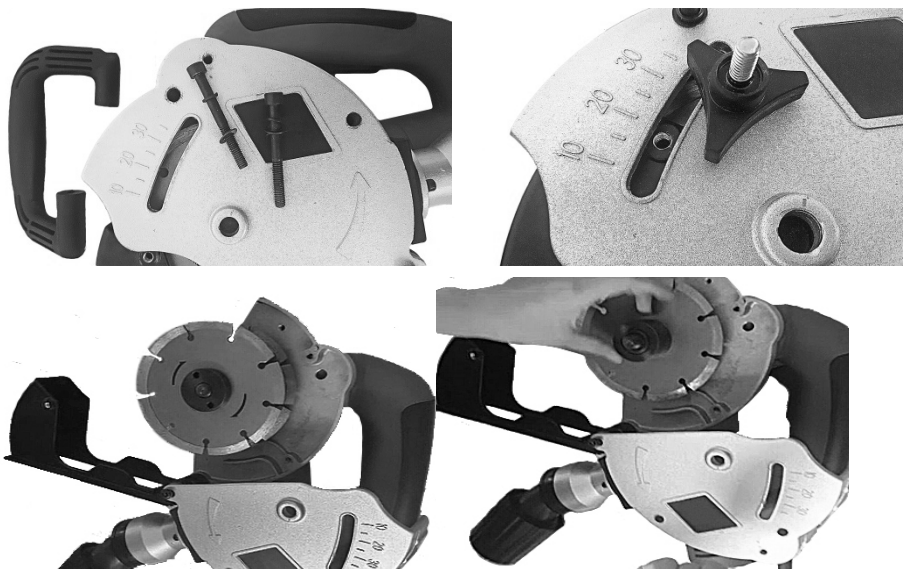
Szerokość brzozy zależna jest od grubości tarcz tnących (6) oraz ilości wkładek dystansowych zamocowanych pomiędzy tarczami tnącymi. Aby obliczyć szerokość brzozy należy zastosować poniższy wzór:

szerokość brzozy = ilość podkładek x grubość podkładek + grubość tarcz.



Bez względu na ilość zastosowanych podkładek dystansowych pomiędzy tarczami tnącymi, podkładka dystansowa z podtoczeniem musi być użyta i umieszczona bezpośrednio pod drugą tarczą tnącą celem jej centrycznego osadzenia.

Bruzdownica może być użytkowana z jedną lub dwoma tarczami tnącymi.



Aby zmienić szerokość brzozy należy w pierwszej kolejności ustawić urządzenie na stabilnym podłożu. W pierwszej kolejności należy za pomocą klucza imbusowego (15) znajdującego się w zestawie, odkręcić śrubę mocującą uchwyt przedni (1), a następnie śruby mocujące osłonę tarczy (13). Odkręcić pokrętkę blokady stopy (7) i obrócić stopę (8) w dół, po czym odchylić osłonę tarczy (5). Wcisnąć przycisk blokady wrzeciona (11), odkręcić kołnierz zewnętrzny tarczy specjalnym kluczem do tarcz (16) załączonym w zestawie. **Nakrętkę należy odkręcać w lewo zgodnie z kierunkiem obrotu tarcz tnących.** Tarcze tnące, podkładki dystansowe i kołnierz wewnętrzny należy zdjąć z wrzeciona i wyczyścić dokładnie. **Zabierak kołnierza wewnętrznego musi być właściwie osadzony na wrzecionie.** Zamontować kołnierze wewnętrzne wraz z tarczami tnącymi i wkładkami dystansowymi w taki sposób by uzyskać pożądaną szerokość brzozy. Należy pamiętać aby co najmniej jedna podkładka dystansowa była zamontowana między tarczami. Przy zakładaniu tarcz należy zwrócić uwagę na właściwy kierunek obrotów tarczy. Przytrzymując wciśnięty przycisk blokady wrzeciona, dokręcić kołnierz zewnętrzny tarczy. Po dokręceniu tarcz należy zamontować z powrotem osłonę tarczy (5), założyć stopę (8) i uchwyt przedni (1).



Należy zamontować wszystkie podkładki dystansowe, nie zależnie od pożądanej szerokości, aby tarcze tnące nie poluzowały się na wrzecionie.



Przed każdym użyciem należy sprawdzić diamentowe tarcze tnące. Nie używać uszkodzonych, zwichrowanych bądź wibrujących tarcz tnących. Przed każdorazowym użyciem tarcz, należy je sprawdzić poprzez przeprowadzenie próby na biegu bez obciążenia na co najmniej jedną minutę.

#### 4.4 Wskazówki dotyczące pracy.



Używać odpowiednich do wykonywanych prac środków ochrony osobistej. Podczas wykonywania pracy urządzeniem zawsze należy stosować środki ochrony osobistej, w szczególności ochronę oczu i słuchu. Inne środki ochrony osobistej należy stosować wtedy, gdy może wystąpić ryzyko uszkodzenia słuchu, dróg oddechowych itp. Przy wymianie tarcz tnących należy używać rękawic ochronnych.



Bruzdownica przeznaczona jest do wykonywania cięć prostoliniowych. Urządzenie nie jest przeznaczone do wykonywania zaokrągleń i cięć krzywoliniowych.

W celu rozpoczęcia prac bruzdownicą powinno się w pierwszej kolejności wytrasować na materiale linię cięcia, po której będziemy prowadzić urządzenie. Następnie należy ustawić szerokość oraz głębokość cięcia. Po wykonaniu tych czynności należy podłączyć do systemu odprowadzania pyłu odkurzacz przemysłowy.

Cięcie rozpoczynamy od przyłożenia tylnej części stopy (8) wraz z rolką prowadzącą (12) do obrabianego materiału, tarcze tnące muszą być uniesione nad obrabianym materiałem. Następnie uruchamiamy bruzdownicę w sposób opisany w pkt. 4.1. i czekamy aż tarcze tnące osiągną pełną prędkość obrotową. Należy stopniowo zagłębiać tarcze tnące w materiale, tylna część stopy powinna stykać się z podłożem. Po zagłębieniu tarcz w obrabianym materiale należy posuwać bruzdownicę w kierunku do siebie czyli w kierunku przeciwnym do kierunku obrotu tarcz tnących lub też przed siebie zgodnie z kierunkiem obrotu tarcz tnących. Zbyt duża siła nacisku na bruzdownicę powoduje, że tarcze tnące są dodatkowo, niepotrzebnie obciążone, co wpływa na zmniejszenie trwałości narzędzia, możliwość przegrzania narzędzia, jak również może doprowadzić do uszkodzenia urządzenia. Kończąc pracę bruzdownicą należy ustawić ją w pozycji początkowej, następnie wyłączyć urządzenie oraz odczekać aż tarcze tnące całkowicie się zatrzymają, dopiero wtedy można odłożyć urządzenie. Niepotrzebny materiał w wyciętym kanale wyciąć za pomocą przecinaką.

Bruzdownica posiada czujnik przeciw przeciążeniowy, który wyłącza urządzenie w przypadku przeciążenia maszyny. Wówczas należy zwolnić nacisk na włącznik oraz odsunąć urządzenie od obrabianego materiału. Należy odczekać ok. 30s. i włączyć urządzenie, aby pracowało na biegu jałowym przez 1 minutę.

#### 4.5 Zabezpieczenie silnika przed zanieczyszczeniem.

Podczas pracy silnik powinien mieć dobrą wentylację, dlatego wszystkie wloty / wyloty powietrza muszą być zawsze utrzymane w czystości. Nie dopuszczać do gromadzenia się pyłu na obudowie silnika i w jego okolicach.

### 5. Czyszczenie, konserwacja i zamawianie części zamiennych.



**Przed rozpoczęciem jakichkolwiek prac związanych z czyszczeniem i konserwacją wyciągnąć wtyczkę z gniazdka!**

#### 5.1 Czyszczenie.

- Osłona tarczy, stopa głębokości, szczeliny powietrza i obudowa silnika powinny być w miarę możliwości zawsze wolne od pyłu i zanieczyszczeń. Urządzenie wycierać czystą ściereczką lub przedmuchać sprężonym powietrzem o niskim ciśnieniu, ewentualnie użyć pędzla z długim i średnio sztywnym włosem.
- Zaleca się czyszczenie urządzenia bezpośrednio po każdorazowym użyciu, w szczególności osłonę tarczy oraz stopę głębokości.
- Do czyszczenia urządzenia nie używać żadnych środków czyszczących ani rozpuszczalników; mogą one uszkodzić części urządzenia wykonane z tworzywa sztucznego. Należy uważać, aby do wnętrza urządzenia nie dostała się woda.

#### 5.2 Wymiana przewodu zasilającego.

W razie uszkodzenia przewodu zasilającego, aby uniknąć niebezpieczeństwa, przewód musi być wymieniony przez autoryzowany serwis lub osobę posiadającą podobne kwalifikacje.



**Nie używać urządzenia z uszkodzonym przewodem zasilającym.**

#### 5.3 Szczotki węglowe.

Szczotki węglowe należy wymieniać gdy zajdzie taka potrzeba. Należy wymieniać jednocześnie obie szczotki węglowe. Wymiana tylko na oryginalne szczotki, które można zamówić na stronie [www.vander.pl](http://www.vander.pl). Nieprawidłowa praca zbyt krótkich szczotek może doprowadzić do uszkodzenia urządzenia.



**Uwaga!** Wymiany szczotek węglowych może dokonywać jedynie osoba posiadająca odpowiednie kwalifikacje.

## 5.4 Konserwacja.

Elektronarzędzie nie wymaga szczególnej konserwacji, poza bieżącym dbaniem o prawidłowy stan urządzenia, w sposób opisany w pkt. 5.1 do 5.4.

## 5.5 Części dodatkowe i wymienne.

Należy zachować wszystkie części wymienne, łącznie z częściami izolacyjnymi i szczotkami węglowymi. Części uszkodzone powinny być zastąpione częściami identycznymi. Nie należy używać części innych niż podane przez producenta.

Stawiamy na szybką i fachową naprawę uszkodzonego sprzętu tak, aby przerwa w jego użytkowaniu była jak najkrótsza. Urządzenie wystarczy oddać do sprzedawcy, skąd zostaje on wysłany do autoryzowanego serwisu, gdzie w ciągu kilku dni zostanie naprawiony i odesłany.

Przed wysłaniem urządzenia do naprawy należy urządzenie **wyczyścić** oraz zapakować w oryginalne opakowanie. Niezastosowanie się do powyższych wymagań przygotowania do wysyłki, może skutkować zniszczeniem niezabezpieczonych elementów. Naprawa tych elementów będzie odpłatna.

Jeżeli potrzebujecie Państwo zamówić części, należy odszukać na naszej stronie internetowej w katalogu produktów dane urządzenie i pobrać schemat techniczny. Następnie odszukać na nim uszkodzoną część. Wypełnić dostępny na stronie internetowej w zakładce SERWIS / CZĘŚCI ZAMIENNE formularz oraz przesłać na adres: [sklep@vander.pl](mailto:sklep@vander.pl) lub [biuro@vander.pl](mailto:biuro@vander.pl).

Wysyłając sprzęt do reklamacji należy pobrać, wydrukować i wypełnić protokół reklamacyjny dostępny na stronie: [www.vander.pl](http://www.vander.pl), w dziale **SERWIS**. Można również wykorzystać w tym celu druk protokołu zamieszczony na końcu instrukcji obsługi.

## 6. Przechowywanie.

Elektronarzędzie, a także jego wyposażenie należy przechowywać w miejscu suchym i czystym, z dala od łatwopalnych cieczy. Elektronarzędzie można przechowywać z zamontowanymi narzędziami tylko i wyłącznie w walizce. Dzieci nie powinny mieć dostępu do urządzenia.

Optymalna temperatura przechowywania: 5° do 30°C.  
Przechowywać urządzenie w oryginalnym opakowaniu.

## GOSPODARKA ODPADAMI I RECYCLING

Aby zapobiec uszkodzeniom podczas transportu urządzenie znajduje się w opakowaniu. Opakowanie to jest surowcem, który można użytkować ponownie lub można przeznaczyć do powtórnego przerobu. Urządzenie oraz jego osprzęt składają się z różnych rodzajów materiałów, jak np. metal i tworzywa sztuczne. Uszkodzone elementy urządzenia proszę dostarczyć do punktu zbiorczego surowców wtórnych. Informacje na temat utylizacji urządzenia można uzyskać w punkcie sprzedaży, bądź też lokalnie w wydziale samorządu lokalnego.



### Tylko dla krajów UE

#### **Zabrania się wyrzucania elektronarzędzi na śmieci.**

Zgodnie z Europejską Dyrektywą 2012/19/UE w sprawie zużytego sprzętu elektrycznego i elektronicznego (WEEE), niezdatne do użycia elektronarzędzia należy zbierać osobno i oddać do punktu zbiórki surowców wtórnych.

#### **Recykling, jako alternatywa wobec obowiązku zwrotu urządzenia:**

Alternatywnie do obowiązku zwrotu urządzenia elektrycznego po zakończeniu jego użytkowania, właściciel jest zobowiązany do współuczestnictwa w jego prawidłowej utylizacji. Wycofane z eksploatacji urządzenie można oddać również do punktu zbiórki surowców wtórnych, który przeprowadzi utylizację zgodnie z krajowymi przepisami o odpadach i wykorzystaniu surowców wtórnych. Nie dotyczy to osprzętu należącego do wyposażenia urządzenia i środków pomocniczych nie zawierających elementów elektrycznych.

## DEKLARACJA ZGODNOŚCI WE

**Model wyrobu/nr seryjne/identyfikator SEE:** 18180060001-18180069999

**Nazwa i adres producenta:** VANDER Aleksander Lis, ul. Krakowska 156A, 35-506 Rzeszów.

Niniejsza deklaracja zgodności wydana zostaje na wyłączną odpowiedzialność producenta.

**Przedmiot deklaracji:**

**Nazwa:** przecinarka tarczowa - bruzdownica

**Model urządzenia:** VBR701

**Nr seryjne:** 18180060001-18180069999

**Rok produkcji:** 2018

Wymieniony powyżej przedmiot niniejszej deklaracji jest zgodny z odnośnymi wymaganiami unijnego prawodawstwa harmonizacyjnego spełnia wymagania dyrektyw Parlamentu Europejskiego i Rady **2006/42/WE; 2014/30/UE; 2011/65/UE;**

i norm zharmonizowanych: PN-EN 60745-1:2009/A11:2011; PN-EN 60745-2-22:2011+A11:2013-10; PN-EN 55014-1:2012; PN-EN 55014-2:2015-06; PN-EN 61000-3-2:2014-10; PN-EN 61000-3-3:2013-10.

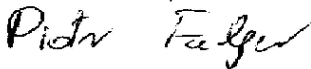
Dokumentacja techniczna przechowywana jest w siedzibie firmy VANDER:

VANDER Aleksander Lis., ul. Krakowska 156a, 35-506 Rzeszów

Wyprodukowano w ChRL dla VANDER Aleksander Lis:

Osobą upoważnioną do przygotowania dokumentacji technicznej oraz sporządzenia deklaracji w imieniu VANDER Aleksander Lis., ul. Krakowska 156A, 35-506 Rzeszów, jest:

Piotr Falger  
Specjalista  
ds. importu



Miejsce oraz data wydania: Rzeszów, 19-10-2018 r.





## KARTA GWARANCYJNA

Warunki niniejszej gwarancji obejmują tylko narzędzia marki VANDER

### Nr seryjny urządzenia:

Adres punktu sprzedaży:.....

Data sprzedaży:.....

Numer dowodu zakupu:.....

Numer katalogowy:.....

Nazwa urządzenia:.....

#### I. ZAKRES GWARANCJI

1. VANDER udziela pisemnej gwarancji, co do jakości sprzedawanego wyrobu.
2. Gwarancja obejmuje wyłącznie wady powstałe z przyczyny tkwiącej w sprzedawanym wyrobie, będącej następstwem wadliwości użytych materiałów, nieprawidłowości montażu lub technologii wykonania wyrobu.
3. W przypadku wystąpienia wad lub usterek w okresie gwarancji VANDER zobowiązuje się do wykonania bezpłatnej naprawy. Naprawa zostanie dokonana w wyspecjalizowanym punkcie serwisowym.
4. Duplikaty Karty Gwarancyjnej nie będą wydawane.
5. Gwarancja nie wyłącza, nie ogranicza ani nie zawiesza uprawnień kupującego wynikających z przepisów o rękojmi za wady rzeczy sprzedanej.
6. W przypadku reklamacji należy dostarczyć kompletne urządzenie z wyposażeniem. Brak osprzętu może spowodować niepodjęcie naprawy gwarancyjnej.

##### Procedury:

Nabywca indywidualny – dostarcza narzędzie do punktu sprzedaży lub serwisu lokalnego z wymaganymi dokumentami.

Przedsiębiorca – właściciel narzędzia będącego w obrocie gospodarczym winien korzystać z lokalnego serwisu naprawczego.

Rezygnacja z lokalnego serwisu naprawczego i wysyłka narzędzia do serwisu centralnego przenosi koszty przesyłki na użytkownika.

7. Jeżeli klient nie załączy do reklamowanego urządzenia ważnej i wypełnionej karty gwarancyjnej oraz dowodu zakupu wyrobu, wówczas naprawa urządzenia automatycznie będzie płatna.
8. Konieczność oczyszczenia narzędzia – w celach naprawy w serwisie – jest usługą płatną.
9. Serwis lokalny lub centralny dokonuje naprawy elektronarzędzia w terminie **do 14 dni roboczych**.
10. Brak opisu usterki może wydłużyć okres **naprawy o 20 dni roboczych**, bez przedłużenia okresu gwarancji.
11. W przypadku braku części zamiennych, podany w punkcie 9 termin naprawy gwarancyjnej może ulec wydłużeniu, o czas niezbędny na sprowadzenie brakujących elementów. W takich przypadkach okres gwarancji ulega przedłużeniu, na czas niezbędny na wykonanie naprawy.

#### II. ZGŁOSZENIE NAPRAWY GWARANCYJNEJ.



! Zgłoszenia naprawy gwarancyjnej dokonuje się na formularzu 'PROTOKOŁU REKLAMACJI URZĄDZENIA' dołączonym do niniejszej umowy gwarancyjnej. Formularz protokołu można również pobrać ze strony internetowej: <http://www.vander.pl/?informacje/regulamin.html>.

**Protokół musi w szczególności zawierać dokładny opis usterki lub niesprawności urządzenia.**

**! Zgłoszenia reklamacyjne, bez dołączonego protokołu lub bez opisu usterki, nie będą rozpatrywane, a urządzenie zostanie zwrócone do zgłaszającego na jego koszt.**

Oddając urządzenie do naprawy gwarancyjnej należy:

1. Dostarczyć do punktu sprzedaży, serwisu lokalnego lub serwisu centralnego (patrz punkt I) urządzenie wraz z wyposażeniem zapakowane w oryginalnym opakowaniu,
2. Dołączyć do urządzenia:
  - a) dowód zakupu,
  - b) prawidłowo wypełnioną kartę gwarancyjną,
  - c) prawidłowo wypełnioną, opisany powyżej, protokół reklamacji z opisem wady, usterki lub niesprawności.

### III. OKRES GWARANCJI

Gwarancji udziela się na okres 24 miesięcy od dnia zakupu wyrobu przez użytkownika wpisanego w Karcie Gwarancyjnej.

W przypadku zakupu w celach komercyjnych (wystawienie faktury VAT) gwarancja obejmuje okres 12 miesięcy. Dla baterii i akumulatorów będących źródłem zasilania narzędzi akumulatorowych gwarancji udziela się na okres rozruchu lub maksymalnie 6 miesięcy od daty zakupu.

1. VANDER zobowiązuje się do dokonania naprawy także po upływie okresu gwarancji, jeżeli wada wystąpiła i została zgłoszona w okresie gwarancji.
2. Jeżeli VANDER wymieni wadliwy wyrób na wolny od wad, termin gwarancji biegnie na nowo od chwili wydania wyrobu wolnego od wad.
3. Jeżeli podczas naprawy wyrobu VANDER wymieni część w wyrobie, okres gwarancji zostanie przedłużony o czas niezbędny na wykonanie naprawy.

### IV. OGRANICZENIA

Gwarancja nie obejmuje:

- Wad wynikających z normalnego zużycia części wyrobu takich, jak: uszczelki, układziny ściernie, paski napędowe, bezpieczniki, żarówki, płyny i środki smarujące, ostrza noży, brzeszczyty, akumulatory, szczotki węglowe silników elektrycznych, sworznie bijaka w młotowiertarkach.

- Napraw polegających na regulacji, czyszczeniu, smarowaniu, wymianie filtrów i części wymienionych wyżej: uszkodzeń wynikłych z niewłaściwego użytkowania (np. z niezgodnego z instrukcją obsługi lub przeznaczeniem, powodującego przeciążenie, itp.), niewłaściwej konserwacji lub przechowania, uszkodzenia powstałe z powodu braku walizki transportowej: uszkodzeń mechanicznych z winy użytkownika (np. zerwanie blokady wrzeciona, uszkodzona obudowa itp.)

- Uszkodzeń powstałych w wyniku zaniedbania obowiązku natychmiastowego zgłoszenia dostrzeżonej usterki i kontynuowania pracy uszkodzonym wyrobem.

- Uszkodzeń powstałych w wyniku zamontowania niewłaściwych części, filtrów, zastosowania niewłaściwych smarów lub olejów, itp.

- Wad powstałych na skutek nieprawidłowego napięcia zasilającego, uderzenia pioruna, pożaru, powodzi, klęsk żywiołowych lub też innych czynników zewnętrznych.

- Wyrobów w których dokonano napraw samowolnych lub poza wskazanymi poniżej punktami.

- W przypadku kiedy numer jest nieczytelny lub zniszczony reklamacja może zostać odrzucona.

Uwaga! Reklamowany wyrób powinien zostać uprzednio oczyszczony przez osobę zgłaszającą reklamacje. Serwis może odmówić przyjęcia do naprawy wyrobu nieoczyszczonego lub oczyścić go na koszt zgłaszającego reklamacje. **Uwaga! Zakupiony wyrób jest przeznaczony wyłącznie dla majsterkowiczów oraz do użytku domowego. Gwarancja nie obejmuje wykorzystywania wyrobu do prac profesjonalnych lub zarobkowych oraz ciężkiej pracy wyrobu mogącej doprowadzić do jego przeciążenia.**

### V. NAPRAWA

1. W przypadku wystąpienia niesprawności wyrobu, użytkownik jest zobowiązany do:
  - Powstrzymania się od używania uszkodzonego wyrobu do chwili stwierdzenia usterki
  - Dostarczenia do naprawy narzędzia kompletnego wraz z osprzętem oraz opakowaniem (w przypadku, gdy urządzenie jest sprzedawane w pudełku kartonowym lub w zestawie z walizką transportową).
  - Dostarczenia do naprawy narzędzia kompletnego wraz z niezbędnymi dokumentami (karta gwarancyjna i dowód zakupu) do punktu sprzedaży lub punktu serwisowego.
  - Wraz z Kartą Gwarancyjną dołączyć szczegółowy opis usterki.
2. W przypadku uznania gwarancji koszty transportu narzędzi z serwisu pokrywa sprzedawca. W przypadku nie uznania gwarancji, koszty transportu narzędzi z serwisu pokrywa kupujący.
3. VANDER nie ma obowiązku dostarczać klientowi wyrobu zastępczego na czas naprawy gwarancyjnej.
4. Klientowi przysługuje prawo wymiany wyrobu na nowy, jeżeli:
  - Punkt serwisowy dokona napraw, a wyrób będzie w ocenie punktu serwisowego nadal posiadać wady uniemożliwiające jego użytkowanie zgodnie z przeznaczeniem.
  - Punkt serwisowy stwierdzi na piśmie, że usunięcie wady nie jest możliwe lub połączone z nadmiernymi kosztami.
5. W przypadku wymiany wyrobu na nowy potrąca się wartość brakujących lub uszkodzonych przez klienta elementów wyrobu oraz brakujących akcesoriów stanowiących dodatkowe wyposażenie danego wyrobu.
6. Jeżeli wymiana wyrobu na nowy nie jest możliwa, klientowi przysługuje prawo do zwrotu zapłaconej ceny.

1	Data przyjęcia do naprawy:.....	2	Data przyjęcia do naprawy:.....
	Data naprawy:.....		Data naprawy:.....
	Zakres naprawy:.....		Zakres naprawy:.....
	.....		.....
	.....		.....
	.....		.....
	Rodzaj i ilość zużytych części:.....		Rodzaj i ilość zużytych części:.....
	.....		.....
	.....		.....
	.....		.....
	Ilość roboczogodzin:.....		Ilość roboczogodzin:.....
	Data odbioru i podpis użytkownika:.....		Data odbioru i podpis użytkownika:.....
	.....		.....
	Data i podpis serwisu:.....		Data i podpis serwisu:.....

3	Data przyjęcia do naprawy:.....	4	Data przyjęcia do naprawy:.....
	Data naprawy:.....		Data naprawy:.....
	Zakres naprawy:.....		Zakres naprawy:.....
	.....		.....
	.....		.....
	Rodzaj i ilość zużytych części:.....		Rodzaj i ilość zużytych części:.....
	.....		.....
	.....		.....
	.....		.....
	Ilość roboczogodzin:.....		Ilość roboczogodzin:.....
	Data odbioru i podpis użytkownika:.....		Data odbioru i podpis użytkownika:.....
	.....		.....
	Data i podpis serwisu:.....		Data i podpis serwisu:.....

5	Data przyjęcia do naprawy:.....	6	Data przyjęcia do naprawy:.....
	Data naprawy:.....		Data naprawy:.....
	Zakres naprawy:.....		Zakres naprawy:.....
	.....		.....
	.....		.....
	Rodzaj i ilość zużytych części:.....		Rodzaj i ilość zużytych części:.....
	.....		.....
	.....		.....
	.....		.....
	Ilość roboczogodzin:.....		Ilość roboczogodzin:.....
	Data odbioru i podpis użytkownika:.....		Data odbioru i podpis użytkownika:.....
	.....		.....
	Data i podpis serwisu:.....		Data i podpis serwisu:.....

Adresy punktów serwisowych na stronie [www.vander.pl](http://www.vander.pl)



## PROTOKÓŁ REKLAMACJI URZĄDZENIA

Naprawa gwaran-  
cyjna

Naprawa pogwaran-  
cyjna

Przed sprzedaż

Nazwa urządzenia:

Nr katalogowy:

Nr seryjny urządzenia (jeżeli posiada):

Data przyjęcia:

Opis usterek (wpisuje użytkownik lub dołącza swój):

Kontakt do użytkownika (nr telefonu):

Do urządzenia dołączono (karta gwarancyjna, dowód zakupu, etc.):





# PROTOKÓŁ REKLAMACJI URZĄDZENIA

Naprawa gwaran-  
cyjna

Naprawa pogwaran-  
cyjna

Przesprzedaż

Nazwa urządzenia:

Nr katalogowy:

Nr seryjny urządzenia (jeżeli posiada):

Data przyjęcia:

Opis usterek (wpisuje użytkownik lub dołącza swój):

Kontakt do użytkownika (nr telefonu):

Do urządzenia dołączono (karta gwarancyjna, dowód zakupu, etc.):

