



INSTRUKCJA ORYGINALNA

Wiertarka udarowa Model VWU748



Producent: **VANDER Aleksander Lis**
35-506 RZESZÓW UL. KRAKOWSKA 156A

www.vander.pl

SPIS TREŚCI

OBJAŚNIENIA STOSOWANYCH SYMBOLI	5
WSTĘP.....	5
Przeczytaj najpierw.....	5
Użycie zgodne z przeznaczeniem.....	6
DANE TECHNICZNE.....	6
Hałas i wibracje.....	6
OGÓLNE WSKAZÓWKI DOTYCZĄCE BEZPIECZEŃSTWA	7
I. Ogólne wskazówki bezpieczeństwa – miejsce pracy.....	7
II. Ogólne wskazówki bezpieczeństwa – bezpieczeństwo elektryczne.....	8
III. Ogólne wskazówki bezpieczeństwa – bezpieczeństwo osobiste.....	8
IV. Ogólne wskazówki bezpieczeństwa – użytkowanie i dbanie o urządzenie.....	9
V. Naprawa.....	9
VI. Wiertarka – ostrzeżenia dotyczące bezpieczeństwa.....	10
INSTRUKCJA OBSŁUGI	11
1. Zakres dostawy, ogólny opis urządzenia.....	11
2. Czynności wstępne.....	11
3. Przed uruchomieniem.....	11
3.1. Przed pierwszym użyciem.....	11
3.2. Regulacja prędkości obrotowej.....	11
3.3. Zmiana kierunku obrotów.....	12
3.4. Ustawianie trybu pracy.....	12
3.5. Zmiana momentu obrotowego.....	12
3.6. Opis stanowiska pracy.....	12
4. Obsługa.....	13
4.1. Włączanie / wyłączanie.....	13
4.2. Ustawianie ogranicznika głębokości wiercenia.....	13
4.3. Wskazówki dotyczące pracy.....	13
4.3.1. Wiercenie otworów.....	14
4.3.2. Przydatne informacje.....	14
4.4. Zabezpieczenie silnika przed zanieczyszczeniem.....	15
5. Czyszczenie, konserwacja i zamawianie części zamiennych.....	15
5.1. Czyszczenie.....	15
5.2. Wymiana przewodu zasilającego.....	15
5.3. Szczotki węglowe.....	15
5.4. Konserwacja.....	15
5.5. Części dodatkowe i wymienne.....	15
6. Przechowywanie.....	16
GOSPODARKA ODPADAMI I RECYCLING.....	16
DEKLARACJA ZGODNOŚCI WE.....	17
KARTA GWARANCYJNA.....	19
PROTOKÓŁ REKLAMACJI URZĄDZENIA.....	23

© Wszelkie prawa zastrzeżone.

Kopiowanie, powielanie, rysunków, zdjęć, treści merytorycznej, bez pisemnej zgody producenta, jest zabronione.



Przed rozpoczęciem użytkowania urządzenia należy zapoznać się z niniejszą instrukcją obsługi.

Zastrzega się prawo dokonywania zmian w instrukcji.
Wersja instrukcji: 1.4 z 29-11-2018 r.

OBJAŚNIENIA STOSOWANYCH SYMBOLI



PRZED ROZPOCZĘCIEM PRACY Z URZĄDZENIEM NALEŻY ZAPOZNAĆ SIĘ Z INSTRUKCJĄ OBSŁUGI!



Konieczność stosowania okularów ochronnych.

Podczas pracy urządzenia może dochodzić do powstawania powodujących utratę wzroku iskier, opilek, drzazg lub odprysków.



Stosować naszniki ochronne.

Nadmierny hałas powoduje postępującą utratę słuchu.



Nosić maskę przeciwpyłową.

Podczas pracy w miękkich materiałach może dochodzić do powstawania szkodliwego dla zdrowia pyłu. **Nie obrabiać materiału zawierającego azbest!**



Używać rękawic ochronnych.

Podczas wykonywania niektórych prac, aby zwiększyć bezpieczeństwo operatora, należy używać rękawic ochronnych.



Odłączyć urządzenie z sieci elektrycznej.

Podczas wykonywania niektórych prac, odłączyć urządzenie poprzez wyciągnięcie wtyczki z gniazdka instalacji elektrycznej.



Druga klasa izolacji – II.

Oznacza zastosowanie izolacji wzmocnionej, która zapewnia zarówno ochronę przed dotykiem bezpośrednim, jak i pośrednim. Nie jest konieczne połączenie obudowy urządzenia z przewodem ochronnym uziemiającym.



Ogólny znak ostrzegawczy.

Treść poprzedzona znakiem ostrzegawczy zawiera istotne informacje na temat bezpiecznego użytkowania urządzenia

V

Volt –jednostka napięcia elektrycznego.

W

Wat – jednostka mocy.

Hz

Herc – jednostka częstotliwości prądu zmiennego.

min⁻¹

Liczba obrotów na minutę.

~


Symbol prądu zmiennego.


n₀

Prędkość obrotowa biegu jałowego.

WSTĘP

Dziękujemy za zakup elektronarzędzia firmy **VANDER®**. Zastosowane rozwiązania, opracowane przez naszą firmę oraz przestrzeganie režimów technologicznych zapewnia wysoką jakość zakupionego przez Państwa urządzenia.

Dostarczona Państwu instrukcja obsługi ma na celu zaprezentowanie użytkownikowi wszystkich możliwości wykorzystania urządzenia oraz, bardzo ważne , poinformowanie o mogących wystąpić podczas niewłaściwego użytkowania zagrożeniach.

Ważne informacje w tekście, poprzedzone są piktogramem , „**UWAGA!**”. Treść podana za takim znakiem, ma istotne znaczenie dla bezpieczeństwa operatora, lub eksploatacji urządzenia i powinien się z nią zapoznać każdy użytkownik maszyny.

Opis piktogramów znajdujących się w treści instrukcji oraz na maszynie, zebrano w tabeli na poprzednich stronach. Są to umowne rysunki, których znaczenie bardzo prosto skojarzyć z występującym zagrożeniem, obowiązkiem lub ostrzeżeniem.

Przeczytaj najpierw.



W celu zapewnienia bezpiecznej i prawidłowej eksploatacji elektronarzędzia, przed przystąpieniem do korzystania z urządzenia, należy zapoznać się z informacjami o środkach ostrożności zawartych w dziale „**OGÓLNE WSKAZÓWKI DOTYCZĄCE BEZPIECZEŃSTWA**”, oraz zaleceniami zawartymi w dostarczonej Państwu instrukcji obsługi.

Użycie zgodne z przeznaczeniem.

Wiertarka przeznaczona jest do wiercenia w drewnie, metalu, tworzywach sztucznych i wyrobach ceramicznych, a po włączeniu funkcji wiercenia z udarem, również w cegle, betonie i kamieniu.


Do wiercenia w metalu powinno używać się wiertła HSS, które charakteryzują się dużą ostrością i wysoką trwałością.

Nie powinno się używać wiertarki do wkręcania wkrętów lub śrub, nawet na minimalnych obrotach. Brak sprzęgła, elementu zabezpieczającego wkrętarek, powoduje, że czynność wkręcania może doprowadzić do powstania sytuacji niebezpiecznych.

Urządzenie używać tylko zgodnie z jego przeznaczeniem. Każde użycie, odbiegające od opisanego w niniejszej instrukcji jest niezgodne z przeznaczeniem urządzenia. Za powstałe w wyniku niewłaściwego użytkownika szkody lub zranienia odpowiedzialność ponosi użytkownik / właściciel, a nie producent.

Proszę pamiętać o tym, że nasze urządzenie nie jest przeznaczone do zastosowania zawodowego, rzemieślniczego lub przemysłowego. Umowa gwarancyjna nie obowiązuje, gdy urządzenie byłoby stosowane w zakładach rzemieślniczych, przemysłowych lub do podobnych działalności.

DANE TECHNICZNE

Nazwa:	Wiertarka udarowa
Model:	VWU748
Napięcie/częstotliwość	230V~ / 50 Hz
Moc	1050 W
Prędkość obrotowa na biegu jałowym	I bieg 0-1100 min ⁻¹ II bieg 0-2800 min ⁻¹
Częstotliwość ударów	I bieg 0-17600 min ⁻¹ II bieg 0-44800 min ⁻¹
Zdolność wiercenia:	
Stal	13 mm
Beton itp.	13 mm
Drewno (wiertło piórkowe)	25 mm
Rozmiar uchwytu narzędziowego	16 mm
Masa	2,84 kg
Klasa izolacji	II / 

Hałas i wibracje.

Hałas i wibracje zostały zmierzone zgodnie z normą EN 60745-1.

Emisja hałasu:

Poziom ciśnienia akustycznego L_{pA}: 93,50 dB (A)

Odchylenie K_{pA}: 3,00 dB (A)

Gwarantowany poziom mocy akustycznej L_{WA}: 104,50 dB (A)

Odchylenie K_{WA}: 3,00 dB (A)

Poziom chwilowej wartości szczytowej ciśnienia akustycznego: L_{pCpeak}: <130,00 dB



Stosować ochronniki słuchu.

Oddziaływanie hałasu może doprowadzić do uszkodzenia lub utraty słuchu.

Całkowita wartość drgań i niepewność pomiarowa (K):

Wartość wibracji działających na kończyny górne:

Wiercenie: uchwyt główny: a_{h,D} = 3,042 m/s², uchwyt dodatkowy 2,547 m/s²;

Wiercenie z udarem: uchwyt główny: a_{h,ID} = 9,603 m/s², uchwyt dodatkowy: a_{h,ID} = 8,686 m/s², niepewność pomiarowa K=1,5m/s².



Zadeklarowana całkowita wartość drgań została zmierzona zgodnie z użyciem standardowej metody badawczej i może być stosowana do porównania jednego urządzenia z drugim. Podana wartość emisji drgań może być używana do wstępnego oszacowania negatywnego oddziaływania.



Ostrzeżenie!

Podana wartość emisji drgań została zmierzona według znormalizowanych procedur i może się zmieniać w zależności od sposobu używania elektronarzędzia. W wyjątkowych przypadkach może wykraczać ponad podaną wartość.

Długotrwałe oddziaływanie drgań na dłonie operatora może spowodować powstanie obrażeń podobnych do odmrożenia. Jest to przede wszystkim klucie lub palenie w palcach, a także nadmierna błądź dłoni. Objawy te świadczą o zbyt długim używaniu elektronarzędzia.

Aby uniknąć ryzyka związanego z niekorzystnym oddziaływaniem wibracji na dłonie operatora należy przestrzegać kilku podstawowych zasad:

- dzienny czas pracy elektronarzędziem powinien składać się z regularnych przerw, podczas których zaleca się wykonywanie innych czynności,
- podczas przerw wykonywać ćwiczenia dłoni i ramion, w celu poprawy krążenia,
- ubierać rękawice ochronne, które dodatkowo zabezpieczają przed negatywnymi skutkami wibracji,

Jeżeli mimo stosowania się do powyższych zaleceń, operator źle się poczuje, np. stwierdzi opuchliznę palców, ich nadmierną błądź lub nastąpi utrata czucia, należy natychmiast skontaktować się z lekarzem.

Ponadto należy:

- unikać przyjmowania niewygodnej pozycji (np. przez źle ustawiony punkt równowagi), w której nadgarstki są nienaturalnie wykręcone,
- stosować regularne przerwy, w celu zniwelowania efektu powtarzalnego obciążenia,
- w przypadku jakichkolwiek objawów zmęczenia dłoni i rąk, odczuwanego bólu, skonsultować się z lekarzem.



Ograniczać powstawanie hałasu i wibracji do minimum!

OGÓLNE WSKAZÓWKI DOTYCZĄCE BEZPIECZEŃSTWA



OSTRZEŻENIE

Należy przeczytać wszystkie wskazówki bezpieczeństwa i instrukcję. Nieprzestrzeganie ostrzeżeń dotyczących bezpieczeństwa i wskazówek dotyczących bezpieczeństwa, może być przyczyną porażenia prądem, pożaru lub ciężkich obrażeń ciała.



Zachować wszystkie ostrzeżenia i wskazówki bezpieczeństwa, aby móc skorzystać z nich w przyszłości.

W podanych niżej ostrzeżeniach dotyczących bezpieczeństwa wyrażenie „elektronarzędzie” lub „urządzenie” oznacza elektronarzędzie zasilane z sieci (z przewodem zasilającym) lub elektronarzędzie zasilane z akumulatora (bezprowadowe).

I. Ogólne wskazówki bezpieczeństwa – miejsce pracy.

- Stanowisko pracy powinno być utrzymane w czystości. Należy zadbać, aby było ono dobrze oświetlone.**
 - Niewystarczające oświetlenie lub nieporządek w miejscu pracy mogą być przyczyną wypadków.

- b) **Nie pracować urządzeniem w środowisku zagrożonym wybuchem, w otoczeniu łatwopalnych cieczy, gazów lub pyłów.**
 - Podczas użytkowania elektronarzędzia wytwarzają się iskry, które mogą spowodować zapłon substancji łatwopalnych.
- c) **Nie dopuszczać dzieci i osób postronnych do miejsc, w których używa się elektronarzędzi.**
 - Rozproszenie uwagi użytkownika podczas pracy z urządzeniem może doprowadzić do utraty kontroli nad narzędziem i spowodować powstanie obrażeń ciała.

II. Ogólne wskazówki bezpieczeństwa – bezpieczeństwo elektryczne.

- a) **Wtyczki elektronarzędzi muszą pasować do gniazdek. Nigdy w żaden sposób nie należy przerabiać wtyczki. Nie należy używać żadnych przedłużaczy w przypadku elektronarzędzi mających przewód z żyłą uziemienia ochronnego.**
 - Brak przeróbek we wtyczkach i gniazdkach wtyczkowych zmniejsza ryzyko porażenia prądem elektrycznym.
- b) **Należy unikać dotykania powierzchni uziemionych lub zwartych z masą, takich jak rury, grzejniki, kuchenki i chłodziarki.**
 - W przypadku dotknięcia części uziemionych lub zwartych z masą, wzrasta ryzyko porażenia prądem elektrycznym.
- c) **Nie należy narażać elektronarzędzia na działanie deszczu lub warunków wilgotnych.**
 - W przypadku przedostania się do elektronarzędzia wody, wzrasta ryzyko porażenia prądem elektrycznym.
- d) **Nie należy nadwyrywać przewodów przyłączeniowych. Nigdy nie należy używać przewodu przyłączeniowego do przenoszenia, ciągnięcia elektronarzędzia lub wyciągnięcia wtyczki z gniazdka. Należy trzymać przewód przyłączeniowy z daleka od źródeł ciepła, olejów, ostrych krawędzi lub ruchomych części.**
 - Uszkodzone lub zaplątane przewody przyłączeniowe zwiększają ryzyko porażenia prądem elektrycznym.
- e) **W przypadku, gdy elektronarzędzie używa się na wolnym powietrzu, przewody przyłączeniowe należy przedłużać przedłużaczami przeznaczonymi do pracy na wolnym powietrzu.**
 - Używanie przedłużacza przeznaczonego do pracy na wolnym powietrzu zmniejsza ryzyko porażenia prądem elektrycznym.
- f) **W przypadku, gdy używanie elektronarzędzia w środowisku wilgotnym jest nieuniknione, jako ochronę przed napięciem zasilania należy stosować wyłączniki różnicowoprądowe (RCD).**
 - Zastosowanie RCD zmniejszy ryzyko porażenia prądem elektrycznym.

III. Ogólne wskazówki bezpieczeństwa – bezpieczeństwo osobiste.

- a) **Należy być przewidującym, obserwować, co się robi i zachować rozsądek podczas używania elektronarzędzia. Nie należy używać elektronarzędzia, gdy jest się zmęczonym lub pod wpływem narkotyków, alkoholu lub lekarstw.**
 - Chwila nieuwagi podczas pracy elektronarzędziem może spowodować poważne osobiste obrażenia.
- b) **Należy stosować wyposażenie ochronne. Należy zakładać okulary ochronne.**
 - Używanie w odpowiednich warunkach wyposażenia ochronnego, takiego jak maska przeciwpyłowa, obuwie antypoślizgowe, kask lub ochronniki słuchu, zmniejsza ryzyko powstania obrażeń.
- c) **Należy unikać niezamierzonego rozruchu. Przed przyłączeniem do źródła zasilania i/lub przed podłączeniem akumulatora oraz zanim podniesie się lub przeniesie się narzędzie należy upewnić się, że włącznik urządzenia jest w pozycji wyłączony.**
 - Przenoszenie elektronarzędzia z palcem na włączniku lub przyłączenie elektronarzędzia do sieci zasilającej przy załączonym wyłączniku może być przyczyną wypadku.
- d) **Przed uruchomieniem elektronarzędzia należy usunąć wszystkie klucze.**
 - Pozostawienie klucza w obracającej się części elektronarzędzia może spowodować osobiste obrażenia.

- e) **Podczas pracy z urządzeniem należy unikać nienaturalnych pozycji. Zajmowana przez operatora urządzenia postawa podczas pracy powinna być stabilna i zrównoważona.**
 - Prawidłowa pozycja podczas pracy zapewnia lepszą kontrolę nad elektronarzędziem w nieprzewidywanych sytuacjach.
- f) **Należy odpowiednio się ubierać. Nie należy nosić luźnego ubrania ani biżuterii. Należy utrzymywać swoje włosy, ubranie i rękawiczki z dala od części ruchomych.**
 - Luźne ubrania, biżuteria lub długie włosy mogą zostać zaczeplone przez części ruchome.
- g) **Jeżeli urządzenia są przystosowane do przyłączenia zewnętrznego odciągu pyłu i pochłaniacza pyłu, należy upewnić się, że są one podłączone i prawidłowo użyte.**
 - Użycie pochłaniacza pyłu może zredukować zagrożenia zależne od zapylenia.
- h) **Należy mieć na uwadze, że częste używanie elektronarzędzia powoduje u operatora popadanie w rutynę oraz nadmierną pewność siebie. Może to powodować ignorowanie zasad bezpiecznego użytkowania urządzenia.**
 - Lekceważenie zasad bezpieczeństwa przez doświadczonych użytkowników, może doprowadzić do ciężkich obrażeń ciała.

IV. Ogólne wskazówki bezpieczeństwa – użytkowanie i dbanie o urządzenie.

- a) **Nie przeciążać urządzenia. Używać narzędzi odpowiednich do konkretnego zastosowania.**
 - Narzędzie, które zostało zaprojektowane do konkretnego zastosowania, wykona zadanie lepiej i bezpieczniej.
- b) **Nie używać elektronarzędzia, jeżeli jego przełącznik go nie włącza lub wyłącza.**
 - Elektronarzędzie, którego nie można kontrolować za pomocą włącznika/wyłącznika, jest niebezpieczne i musi zostać naprawione.
- c) **Przed regulacją urządzenia, wymianą narzędzi roboczych lub po zaprzestaniu pracy elektronarzędziem, należy wyjąć wtyczkę z gniazdka elektrycznego lub wyjąć akumulator.**
 - Ten środek ostrożności zapobiega niezamierzonemu włączeniu się elektronarzędzia.
- d) **Nieużywane urządzenia należy przechowywać w miejscu niedostępnym dla dzieci. Nie wolno dopuszczać do tego, aby osoby nieznające zasad obsługi urządzenia lub niezaznajomione z niniejszą instrukcją posługiwały się elektronarzędziem.**
 - Elektronarzędzie używane przez niedoświadczonych użytkowników stwarza niebezpieczeństwo dla operatora oraz otoczenia.
- e) **Konserwacja elektronarzędzi i akcesoriów. Przed każdym użyciem należy sprawdzić, czy części ruchome działają bez zacięć lub nie są zablokowane. Należy również sprawdzić, czy na obudowie nie występują pęknięcia, a także wszystkie inne elementy, które mogą mieć wpływ na prawidłowe funkcjonowanie urządzenia. Uszkodzone urządzenie naprawić przed użyciem.**
 - Wiele wypadków spowodowanych jest niewłaściwą konserwacją elektronarzędzia.
- f) **Stosowane narzędzia powinny być zawsze ostre i czyste.**
 - Starannie pielęgnowane narzędzia tnące, z ostrymi krawędziami tnącymi, rzadko się zacinają i są łatwiejsze do kontrolowania.
- g) **Elektronarzędzie, akcesoria, końcówki itp. należy używać zgodnie z niniejszą instrukcją, biorąc pod uwagę warunki pracy i czynność do wykonania.**
 - Użycie elektronarzędzia do prac niezgodnych z jego przeznaczeniem, może doprowadzić do powstania sytuacji niebezpiecznych.
- h) **Wszelkie uchwyty i powierzchnie, za które trzyma się elektronarzędzie, powinny być zawsze suche, czyste i wolne od oleju i smaru.**
 - Zabrudzony, śliski uchwyty uniemożliwiają bezpieczną obsługę i kontrolę nad elektronarzędziem w nieoczekiwanych sytuacjach.

V. Naprawa.

- a) **Naprawę elektronarzędzia należy zlecać wyłącznie osobie wykwalifikowanej, wykorzystującej wyłącznie oryginalne części zamienne.**
 - Zapewnia to, że użytkowanie elektronarzędzia będzie nadal bezpieczne.

VI. Wiertarka – ostrzeżenia dotyczące bezpieczeństwa.

- a) **Urządzenie należy trzymać za izolowane uchwyty, ponieważ element tnący – wiertło, może natrafić na ukryte przewody elektryczne lub własny przewód zasilający.**
- Bezpośredni kontakt elementów urządzenia z niez izolowanym lub przeciętym przewodem elektrycznym, spowoduje przekazanie napięcia elektrycznego na metalowe elementy wiertarki, doprowadzając do porażenia prądem elektrycznym operatora.
- b) **Podczas wykonywania prac w pobliżu rur wodociągowych ukrytych w elementach konstrukcyjnych, istnieje ryzyko, że narzędzie robocze może uszkodzić niewidoczną rurę, co spowodować może powstanie szkód wynikających z zalania pomieszczeń.**
- W takich sytuacjach powinno się używać, dostępnych w handlu, czujników lokalizacyjnych ukrytych przewodów lub rur.
- c) **W przypadku zablokowania narzędzia roboczego (wiertła) wyłączyć natychmiast urządzenie.**
- Przy zablokowaniu narzędzia powstaje zjawisko odrzutu, które prowadzi do gwałtownego szarpnięcia urządzenia i dalszej niekontrolowanej reakcji.
 - Blokada narzędzi występuje, gdy używane urządzenie jest przeciążone, lub gdy narzędzie robocze ulegnie deformacji, np. skrzywieniu.
- d) **Przedmiot obrabiany powinien być zamocowany w sposób uniemożliwiający jego przypadkowe przesunięcie w trakcie prac. Przedmioty niewielkich rozmiarów można mocować w różnego rodzajach uchwytach, np. w imadle.**
- Solidne zamocowanie obrabianego materiału minimalizuje ryzyko powstania sytuacji niebezpiecznych.
- e) **Należy pamiętać, że zmiana prędkości obrotowej za pomocą przełącznika prędkości (I lub II bieg), może być dokonywana wyłącznie przy wyłączonym urządzeniu.**
- Zmiana prędkości obrotowej podczas pracy urządzenia może doprowadzić do jego uszkodzenia.
- f) **Podczas pracy z włączonym udarem, używać naszników ochronnych i maski przeciwpyłowej.**
- Ten środek ochrony zapobiega powstaniu uszkodzeń słuchu i dróg oddechowych.
- g) **Po zakończeniu pracy elektronarzędziem należy odczekać, aż uchwyt narzędziowy całkowicie się zatrzyma.**



Nie wolno odkładać urządzenia, jeżeli uchwyt narzędziowy nie jest w bezruchu.

- Ten środek bezpieczeństwa zapobiega powstaniu sytuacji niebezpiecznych (np. oparzenia gorącym narzędziem, wplątaniu się narzędzia w odzież, uszkodzenia ciała operatora lub osób postronnych itp.).
- h) **Zjawisko odrzutu:**
- Jest to nagła, niekontrolowana, reakcja urządzenia na zakleszczenie lub zablokowanie narzędzia roboczego. Zakleszczenie lub zablokowanie prowadzi do nagłego zatrzymania obracającego się narzędzia, co prowadzi do gwałtownego szarpnięcia urządzenia.
 - Zjawisko odrzutu jest wynikiem niewłaściwego lub błędnego użytkowania urządzenia i nieprzestrzeganiem procedur bezpieczeństwa zamieszczonych w instrukcji obsługi urządzenia.
 - Metody zapobiegania zjawisku odrzutu:
 - urządzenie należy trzymać mocno i pewnie, zaś ułożenie rąk i ciała powinno uniemożliwić powstanie zjawiska odrzutu, lub też złagodzić to zjawisko w przypadku jego powstania,
 - należy trzymać ręce z dala od obracających się narzędzi roboczych.
- i) **Aby zapobiec powstaniu sytuacji niebezpiecznych, elektronarzędzie należy transportować w oryginalnym opakowaniu.**

INSTRUKCJA OBSŁUGI

1. Zakres dostawy, ogólny opis urządzenia.

Ogólny opis urządzenia.

1. Włącznik / wyłącznik,
2. Przycisk blokady włącznika,
3. Regulator obrotów,
4. Przełącznik kierunku obrotów,
5. Przełącznik zmiany obrotów,
6. Przełącznik trybu pracy,
7. Rękojeść pomocnicza,
8. Otwory wentylacyjne,
9. Otwory wentylacyjne,
10. Uchwyt narzędziowy z wieńcem zębatym.



Wyposażenie podstawowe:

11. Klucz uchwyty narzędziowego – 1 szt.,
12. Szczotki węglowe – 2 szt.
13. Instrukcja obsługi.

2. Czynnności wstępne.

- ✓ Otworzyć opakowanie, a następnie wyciągnąć urządzenie.
- ✓ Zdjąć folię zabezpieczającą oraz zabezpieczenia do transportu (jeżeli takie zamontowano).
- ✓ Sprawdzić, czy w opakowaniu zbiorczym znajduje się wyposażenie podstawowe.
- ✓ Sprawdzić, czy urządzenie i wyposażenie nie zostały uszkodzone podczas transportu.
- ✓ Zachować opakowanie, aż do upływu czasu gwarancji.



UWAGA!

Urządzenie i opakowanie nie służą do zabawy!

Chronić przed dziećmi! Niebezpieczeństwo poślgnięcia lub uduszenia się!

3. Przed uruchomieniem.



Przed podłączeniem urządzenia do sieci elektrycznej należy się upewnić, że jest ona zgodna z danymi podanymi na tabliczce znamionowej urządzenia, a gniazdko elektryczne odpowiada wtyczce urządzenia zarówno pod względem elektrycznym jak i wydajności prądowej. Nie wolno stosować adapterów do podłączania wtyczki.



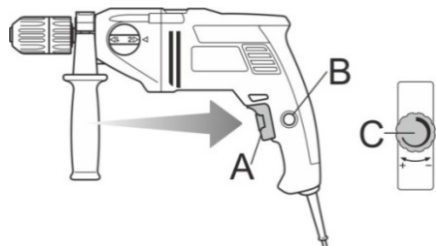
Przed wymianą wiertła należy wyłączyć urządzenie i wyciągnąć wtyczkę z gniazda elektrycznego.

3.1. Przed pierwszym użyciem.

Nowe urządzenie należy sprawdzić pod kątem prawidłowego działania wszystkich elementów regulacyjnych. Po podłączeniu elektronarzędzia do gniazda instalacji elektrycznej, bez zakładania narzędzi roboczych, należy sprawdzić poprawność działania urządzenia, w szczególności działanie włącznika / wyłącznika (1), przełącznika kierunku obrotów (4), przełącznika momentu obrotowego / prędkości obrotowej (5) i przełącznika trybu pracy (6).

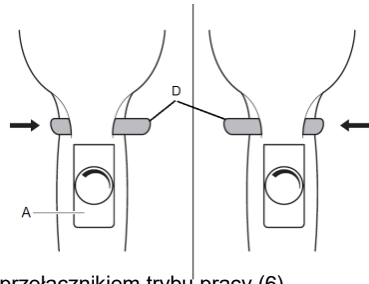
3.2. Regulacja prędkości obrotowej.

Do zamiany prędkości obrotowej służy włącznik / wyłącznik (A), który w zależności od siły nacisku powoduje płynną zmianę obrotów. Regulator (C), ogranicza zakresu ruchu włącznika, wpływa na głębokość wciśnięcia włącznika, a co za tym idzie, zmniejszenie lub zwiększenie prędkości obrotowej.



3.3. Zmiana kierunku obrotów.

Do zmiany kierunku obrotów służy przełącznik (D). Przełącznik można ustawić w dwóch położeniach: maksymalnie w lewo – obroty w prawo, maksymalnie w prawo – obroty w lewo.



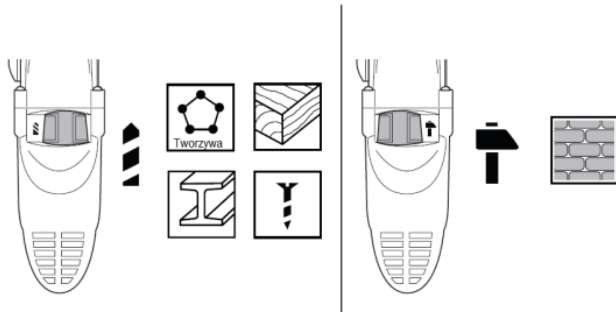
Nie wolno zmieniać kierunku obrotów podczas pracy urządzenia. Zawsze należy odczekać, aż silnik elektronarzędzia zatrzyma się.

3.4. Ustawianie trybu pracy.

Tryby pracy – wiercenie i wiercenie z udarem, ustawia się przełącznikiem trybu pracy (6).

Po przesunięciu przełącznika w lewo, odsłania się symbol „wiertła”. W tym położeniu urządzenia działa jak zwykła wiertarka.

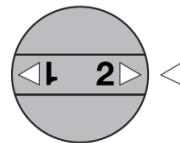
Po przesunięciu przełącznika w prawo, odsłania się symbol „młotka”. W tym położeniu urządzenie działa jak wiertarka z udarem. Częstotliwość uderu regulujemy pokrętką momentu obrotowego (6) oraz poprzez liczbę obrotów włącznikiem / wyłącznikiem (1).



Nie wolno przełączać trybu pracy przy włączonym urządzeniu. Może to doprowadzić do uszkodzenia elektronarzędzia.

3.5. Zmiana momentu obrotowego.

Do zmiany zakresu obrotów służy przełącznik (5). Na przełączniku znajdują się oznaczenia – „1” dla niższego zakresu obrotów (większego momentu obrotowego) oraz „2” – wyższy zakres prędkości obrotowej (mniejszy moment obrotowy). W celu ustawienia żadanego parametru należy przekręcić przełącznik w taki sposób, aby znak trójkąta znajdujący się obok cyfry „1” lub „2” ustawił się naprzeciwko symbolu trójkąta znajdującego się na głowicy urządzenia.



UWAGA! Aby uniknąć uszkodzeń mechanizmu, biegi należy przełączać tylko, jeśli urządzenie jest wyłączone. Jeżeli podczas przełączania napotykamy na opór, należy lekko przekręcić wrzecionem za pomocą uchwytu narzędziowego.

3.6. Opis stanowiska pracy.



Prace wiertarką muszą być wykonywane na stanowisku przystosowanym do wykonywanej operacji. Stanowisko pracy powinno być utrzymane w czystości i dobrze oświetlone. Nieporządek w miejscu pracy lub zbyt słabe oświetlenie mogą być przyczyną wypadków.

Przedmiot obrabiany powinien być zamocowany w sposób uniemożliwiający jego przypadkowe przesunięcie w trakcie prac. Przedmioty niewielkich rozmiarów można mocować w różnego rodzaju uchwytach, np. w imadle.



Podczas wiercenia zaleca się stosowanie rękawic chroniących dłonie przed mogącymi powstać obrażeniami.

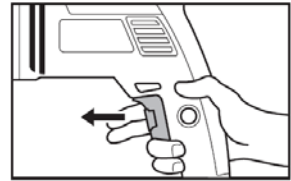
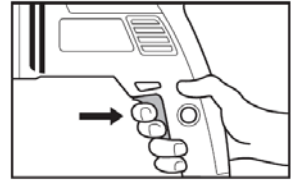
4. Obsługa.

4.1. Włączanie / wyłączenie.

Aby włączyć urządzenie należy wcisnąć włącznik / wyłącznik (1) i przytrzymać w ustawionej pozycji. Po dociśnięciu włącznika / wyłącznika (1) do oporu, można go zablokować w tej pozycji, wciskając przycisk blokady (2).

Włącznik / wyłącznik (1) nie posiada blokady przed przypadkowym naciśnięciem, dlatego też podczas przenoszenia / transportu należy zawsze wyjąć wtyczkę z gniazda instalacji elektrycznej i przestrzegać zaleceń podanych w działach dotyczących warunków bezpieczeństwa.

Aby wyłączyć elektronarzędzie należy zwolnic nacisk na włącznik / wyłącznik (1). W przypadku, gdy była włączona blokada włącznika / wyłącznika (2), w pierwszej kolejności należy lekko docisnąć, a następnie puścić włącznik.



Należy pamiętać, aby przed odłożeniem urządzenia odczekać do momentu, aż uchwyt narzędziowy znajdzie się w całkowitym bezruchu.

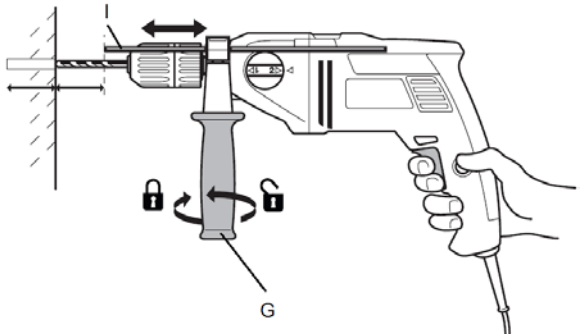
4.2. Ustawianie ogranicznika głębokości wiercenia.



Przed montażem / demontażem ogranicznika głębokości, należy odłączyć urządzenie z sieci przez wyjęcie wtyczki z gniazdka.

Urządzenie posiada możliwość ustawienia głębokości wiercenia, co jest przydatne podczas prac budowlanych, np. wiercenia pod kołki rozporowe, czy też wiercenia wielu otworów o jednakowej głębokości.

1. Odkręcić rękojeść pomocniczą (G) do momentu poluzowania mocowania ogranicznika głębokości wiercenia.
2. Włożyć w otwór uchwyty ogranicznika głębokości (10).
3. Ustawić ogranicznik w ten sposób, aby odległość pomiędzy ostrzem wiertła, a końcówką ogranicznika skierowaną w kierunku ściany, odpowiadała żądanej głębokości wiercenia.
4. Dokręcić rękojeść pomocniczą do momentu zablokowania ogranicznika głębokości.



4.3. Wskazówki dotyczące pracy.



Używać odpowiednich do wykonywanych prac środków ochrony osobistej. Pomimo tego, że wiertarka jest niewielkim urządzeniem, zawsze może wystąpić ryzyko doznania obrażeń ciała przez operatora, który nieumiejętnie posługuje się elektronarzędziem. Dlatego zaleca się zakładać przede wszystkim okulary ochronne. Inne środki ochrony osobistej należy stosować wtedy, gdy może wystąpić ryzyko uszkodzenia słuchu, dróg oddechowych itp. Podczas wiercenia z włączoną funkcją udaru, zaleca się zakładanie słuchawek oraz rękawic ochronnych, które zmniejszają negatywny wpływ wibracji na dłoń operatora.

4.3.1. Wiercenie otworów.

Aby używać elektronarzędzia jako wiertarkę bez udaru, należy ustawić przełącznik trybu pracy (6) na wiercenie, zgodnie z punktem 3.4.

Wiercenie w drewnie.

Podczas wiercenia w drewnie najlepsze wyniki osiąga się wiertłami do drewna, które są zakończone ostrym szpikulcem (wiertła spiralne, kręte lub płaskie). Szpikuliec prowadzący ułatwia wiercenie dzięki prowadzeniu i jednocześnie centrowaniu wiertła w obrabianym materiale.

Wiercenie w metalu.

Do wiercenia w metalu można używać szerokiej gamy wiertel. W celu uniknięcia ześlizgnięcia się wiertła, przed rozpoczęciem wiercenia należy napunktować środek otworu przy pomocy punktaka. Umieścić końcówkę wiertła we wgłębieniu i rozpocząć wiercenie.

4.3.2. Przydatne informacje.

Podczas wiercenia należy pamiętać, że wywieranie nadmiernego nacisku na narzędzie nie przyspiesza procesu wiercenia. W praktyce, zbyt mocny docisk może doprowadzić do uszkodzenia końcówki wiertła, zmniejszenia wydajności wiercenia, a także skrócenia żywotności urządzenia.

Wierząc otwory przelotowe, w momencie przebijania otworu, na wiertło wywierana jest znaczna siła wyhamowująca. Dlatego też, gdy wiertło zaczyna przebijać się na wylot, należy zachować szczególną ostrożność i mocno trzymać urządzenie, aby nie dopuścić do powstania zjawiska odrzutu.

Wierząc otwory w ścianach z licem z płyt gipsowych układanych na konstrukcji wsporczej, aby wywiercić otwór o prawidłowej głębokości, w pierwszej kolejności należy wywiercić mały otwór w regipsie. Następnie przez otwór ten należy włożyć kawałek sztywnego drutu, aż dotknie ściany wewnętrznej. W ten sposób zostanie ustalona dokładna odległość, jaka musi być uwzględniona przy wierceniu (dodana do właściwej głębokości otworu).

Zablokowane wiertło można łatwo wyjąć, ustawiając przełącznik kierunku obrotów na obroty przeciwne. Po włączeniu elektronarzędzia „wykręcimy” zablokowane wiertło. Przy takim postępowaniu należy mocno trzymać urządzenie, aby nie dopuścić do powstania zjawiska odrzutu.

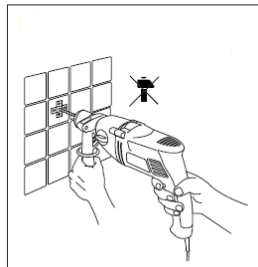
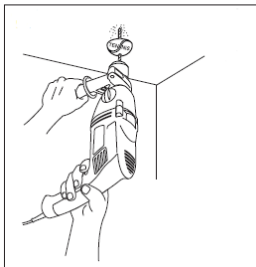
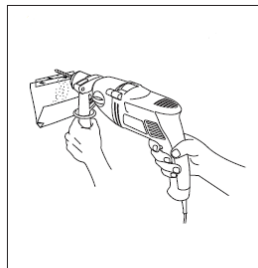
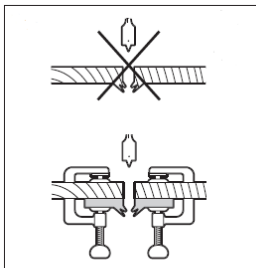
Aby wywiercić poziomy otwór, do wiertarki można przykleić równoległe do wiertła, wyjęty z poziomicy wskaźnik tzw. libellę. Wskaźnik poziomicy nie jest wyposażeniem sprzedawanym razem z wiertarką.

Mocując do ściany listwy drewniane należy w pierwszej kolejności wywiercić w listwie otwory, przez które będą przechodzić wkręty. Następnie przyłożyć i przytrzymać listwę przy ścianie, a przez otwory przyłożyć cienkie wiertło widiowe i nawiercić ścianę.

W ten sposób po zdjęciu listwy, na ścianie bardzo dobrze będzie widać miejsca, w których należy wywiercić otwory pod kołki rozporowe.

Należy zawsze pamiętać o tym, aby obrabiane przedmioty były zamocowane w sposób uniemożliwiający ich przypadkowe przesunięcie w trakcie prowadzonych prac. Przedmioty niewielkich rozmiarów należy mocować w różnego rodzaju uchwytach, np. w imadle, lub ściskami przymocować do stołu warsztatowego.

Obok przedstawiamy kilka innych przydatnych rozwiązań, które można zastosować podczas wiercenia w różnych materiałach.



4.4. Zabezpieczenie silnika przed zanieczyszczeniem.

Podczas pracy silnik powinien mieć dobrą wentylację, dlatego wszystkie wloty / wyloty powietrza (8,9) muszą być zawsze utrzymane w czystości.

Ponadto należy zwrócić szczególną uwagę na obudowę urządzenia w czasie składowania i transportu. Nie wystawiać obudowy na uderzenia lub na kontakt z ostrymi krawędziami (np. przy transporcie lub przechowywaniu). Może to prowadzić do uszkodzenia obudowy urządzenia, jak np. pęknięć, co może spowodować niebezpieczeństwo dla użytkownika.

5. Czyszczenie, konserwacja i zamawianie części zamiennych.



Przed rozpoczęciem jakichkolwiek prac związanych z czyszczeniem lub konserwacją, należy wyłączyć elektronarzędzie i wyciągnąć wtyczkę z gniazdka!

5.1. Czyszczenie.

- Uchwyt narzędziowy, szczeliny powietrza i obudowa silnika powinny być w miarę możliwości zawsze wolne od pyłu i zanieczyszczeń. Urządzenie wycierać czystą ściereczką lub przedmuchać sprężonym powietrzem o niskim ciśnieniu.
- Zaleca się czyszczenie urządzenia bezpośrednio po każdorazowym użyciu.
- Do czyszczenia urządzenia nie używać żadnych środków czyszczących ani rozpuszczalników; mogą one uszkodzić części urządzenia wykonane z tworzywa sztucznego. Należy uważać, aby do wnętrza urządzenia nie dostała się woda.

5.2. Wymiana przewodu zasilającego.

W przypadku uszkodzenia przewodu zasilającego, aby uniknąć niebezpieczeństwa, przewód musi być wymieniony przez autoryzowany serwis lub osobę posiadającą podobne kwalifikacje.



Nie używać urządzenia z uszkodzonym przewodem zasilającym.

5.3. Szczotki węglowe.

Szczotki węglowe należy wymieniać, gdy zajdzie taka potrzeba. Należy wymieniać jednocześnie obie szczotki węglowe. Wymiana tylko na oryginalne szczotki, które można zamówić na stronie www.vander.pl. Nieprawidłowa praca zbyt krótkich szczotek może doprowadzić do uszkodzenia urządzenia.



Uwaga! Wymiany szczotek węglowych może dokonywać jedynie autoryzowany serwis lub osoba posiadająca odpowiednie kwalifikacje.

5.4. Konserwacja.

Elektronarzędzie nie wymaga szczególnej konserwacji, poza bieżącym dbaniem o prawidłowy stan urządzenia, w sposób opisany w pkt. 5.1 do 5.3.

5.5. Części dodatkowe i wymienne.

Należy zachować wszystkie części wymienne, łącznie z częściami izolacyjnymi i szczotkami węglowymi. Części uszkodzone powinny być zastąpione częściami identycznymi. Nie należy używać części innych niż podane przez producenta.

Stawiamy na szybką i fachową naprawę uszkodzonego sprzętu, tak, aby przerwa w jego użytkowaniu była jak najkrótsza. Urządzenie wystarczy oddać do sprzedawcy, skąd zostaje on wysłany do autoryzowanego serwisu, gdzie w ciągu kilku dni zostanie naprawiony i odesłany.

Przed wysłaniem urządzenia do naprawy należy urządzenie **wyczyścić** oraz zapakować w oryginalne opakowanie.

Jeżeli potrzebujecie Państwo zamówić części, należy odszukać na naszej stronie internetowej w katalogu produktów dane urządzenie i pobrać schemat techniczny. Następnie odszukać na nim uszkodzoną część. Wypełnić dostępny na stronie internetowej w zakładce SERWIS / CZĘŚCI ZAMIENNE formularz oraz przesłać na adres: sklep@vander.pl lub biuro@vander.pl.

Wysyłając sprzęt do reklamacji należy pobrać, wydrukować i wypełnić protokół reklamacyjny dostępny na stronie: www.vander.pl, w dziale **SERWIS**. Można również wykorzystać w tym celu druk protokołu zamieszczony na końcu instrukcji obsługi.

6. Przechowywanie.

Elektronarzędzie, a także jego wyposażenie należy przechowywać w miejscu suchym i czystym, z dala od łatwopalnych cieczy. Elektronarzędzie należy przechowywać ze zdemontowanymi narzędziami. Dzieci nie powinny mieć dostępu do urządzenia.

Optymalna temperatura przechowywania: 5° do 30°C.
Przechowywać urządzenie w oryginalnym opakowaniu.

GOSPODARKA ODPADAMI I RECYCLING

Aby zapobiec uszkodzeniom podczas transportu urządzenie znajduje się w opakowaniu. Opakowanie to jest surowcem, który można użytkować ponownie lub można przeznaczyć do powtórnego przerobu. Urządzenie oraz jego osprzęt składają się z różnych rodzajów materiałów, jak np. metal i tworzywa sztuczne. Uszkodzone elementy urządzenia proszę dostarczyć do punktu zbiorczego surowców wtórnych. Informacje na temat utylizacji urządzenia można uzyskać w punkcie sprzedaży, bądź też lokalnie w wydziale samorządu lokalnego.



Tylko dla krajów UE

Zabrania się wyrzucania elektronarzędzi na śmieci.

Zgodnie z Europejską Dyrektywą 2012/19/UE w sprawie zużytego sprzętu elektrycznego i elektronicznego (WEEE), niezdadne do użycia elektronarzędzia należy zbierać osobno i oddać do punktu zbiórki surowców wtórnych.

Recykling, jako alternatywa wobec obowiązku zwrotu urządzenia:

Alternatywnie do obowiązku zwrotu urządzenia elektrycznego po zakończeniu jego użytkowania, właściciel jest zobowiązany do współuczestnictwa w jego prawidłowej utylizacji. Wycofane z eksploatacji urządzenie można oddać również do punktu zbiórki surowców wtórnych, który przeprowadzi utylizację zgodnie z krajowymi przepisami o odpadach i wykorzystaniu surowców wtórnych. Nie dotyczy to osprzętu należącego do wyposażenia urządzenia i środków pomocniczych nie zawierających elementów elektrycznych.

DEKLARACJA ZGODNOŚCI WE

Model wyrobu/nr seryjne/Identyfikator SEE: 18180080001-18180089999

Nazwa i adres producenta: VANDER Aleksander Lis, ul. Krakowska 156A, 35-506 Rzeszów.

Niniejsza deklaracja zgodności wydana zostaje na wyłączną odpowiedzialność producenta.

Przedmiot deklaracji:

Nazwa: wiertarka udarowa elektryczna

Model urządzenia: VWU748

Nr seryjne: 18180080001-18180089999

Rok produkcji: 2018

Wymieniony powyżej przedmiot niniejszej deklaracji jest zgodny z odnośnymi wymaganiami unijnego prawodawstwa harmonizacyjnego spełnia wymagania dyrektyw Parlamentu Europejskiego i Rady **2006/42/WE; 2014/30/UE; 2011/65/UE**

i norm zharmonizowanych: PN-EN 60745-1:2009/A11:2011; PN-EN 60745-2-1:2010; PN-EN 55014-1:2012, PN-EN 55014-2:1999/A2:2009, PN-EN 61000-3-2:2014-10, PN-EN 61000-3-3:2013-10.

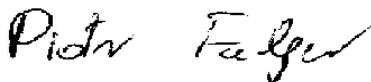
Dokumentacja techniczna przechowywana jest w siedzibie firmy VANDER®:

VANDER, ul. Krakowska 156a, 35-506 Rzeszów

Wyprodukowano w ChRL dla VANDER® Polska.

Osobą upoważnioną do przygotowania dokumentacji technicznej oraz sporządzenia deklaracji w imieniu VANDER®, ul. Krakowska 156A, 35-506 Rzeszów, jest:

Piotr Falger
Specjalista
ds. importu



Miejsce oraz data wydania: Rzeszów, 29-11-2018 r.



KARTA GWARANCYJNA

Warunki niniejszej gwarancji obejmują tylko narzędzia marki VANDER

Nr seryjny urządzenia:

Adres punktu sprzedaży:.....

Data sprzedaży:.....

Numer dowodu zakupu:.....

Numer katalogowy:.....

Nazwa urządzenia:.....

I. ZAKRES GWARANCJI

1. VANDER udziela pisemnej gwarancji, co do jakości sprzedawanego wyrobu.
2. Gwarancja obejmuje wyłącznie wady powstałe z przyczyny tkwiącej w sprzedawanym wyrobie, będącej następstwem wadliwości użytych materiałów, nieprawidłowości montażu lub technologii wykonania wyrobu.
3. W przypadku wystąpienia wad lub usterek w okresie gwarancji VANDER zobowiązuje się do wykonania bezpłatnej naprawy. Naprawa zostanie dokonana w wyspecjalizowanym punkcie serwisowym.
4. Duplikaty Karty Gwarancyjnej nie będą wydawane.
5. Gwarancja nie wyłącza, nie ogranicza ani nie zawiesza uprawnień kupującego wynikających z przepisów o rękojmi za wady rzeczy sprzedanej.
6. W przypadku reklamacji należy dostarczyć kompletne urządzenie z wyposażeniem. Brak osprzętu może spowodować niepodjęcie naprawy gwarancyjnej.

Procedury:

- Nabywca indywidualny – dostarcza narzędzie do punktu sprzedaży lub serwisu lokalnego z wymaganymi dokumentami.
Przedsiębiorca – właściciel narzędzia będącego w obrocie gospodarczym winien korzystać z lokalnego serwisu naprawczego.
Rezygnacja z lokalnego serwisu naprawczego i wysyłka narzędzia do serwisu centralnego przenosi koszty przesyłki na użytkownika.
7. Jeżeli klient nie załączy do reklamowanego urządzenia ważnej i wypełnionej karty gwarancyjnej oraz dowodu zakupu wyrobu, wówczas naprawa urządzenia automatycznie będzie płatna.
 8. Konieczność oczyszczenia narzędzia – w celach naprawy w serwisie – jest usługą płatną.
 9. Serwis lokalny lub centralny dokonuje naprawy elektronarzędzia w terminie **do 14 dni roboczych**.
 10. Brak opisu usterki może wydłużyć okres **naprawy o 20 dni roboczych**, bez przedłużenia okresu gwarancji.
 11. W przypadku braku części zamiennych, podany w punkcie 9 termin naprawy gwarancyjnej może ulec wydłużeniu, o czas niezbędny na sprowadzenie brakujących elementów. W takich przypadkach okres gwarancji ulega przedłużeniu, na czas niezbędny na wykonanie naprawy.

II. ZGŁOSZENIE NAPRAWY GWARANCYJNEJ.



! Zgłoszenia naprawy gwarancyjnej dokonuje się na formularzu 'PROTOKOŁU REKLAMACJI URZĄDZENIA' dołączonym do niniejszej umowy gwarancyjnej. Formularz protokołu można również pobrać ze strony internetowej: <http://www.vander.pl/?informacje/regulamin.html>.

Protokół musi w szczególności zawierać dokładny opis usterki lub niesprawności urządzenia.

! Zgłoszenia reklamacyjne, bez dołączonego protokołu lub bez opisu usterki, nie będą rozpatrywane, a urządzenie zostanie zwrócone do zgłaszającego na jego koszt.

Oddając urządzenie do naprawy gwarancyjnej należy:

1. Dostarczyć do punktu sprzedaży, serwisu lokalnego lub serwisu centralnego (patrz punkt I) urządzenie wraz z wyposażeniem zapakowane w oryginalnym opakowaniu,
2. Dołączyć do urządzenia:
 - a) dowód zakupu,
 - b) prawidłowo wypełnioną kartę gwarancyjną,
 - c) prawidłowo wypełnioną, opisany powyżej, protokół reklamacji z opisem wady, usterki lub niesprawności.

III. OKRES GWARANCJI

Gwarancji udziela się na okres 24 miesięcy od dnia zakupu wyrobu przez użytkownika wpisanego w Karcie Gwarancyjnej.

W przypadku zakupu w celach komercyjnych (wystawienie faktury VAT) gwarancja obejmuje okres 12 miesięcy. Dla baterii i akumulatorów będących źródłem zasilania narzędzi akumulatorowych gwarancji udziela się na okres rozruchu lub maksymalnie 6 miesięcy od daty zakupu.

1. VANDER zobowiązuje się do dokonania naprawy także po upływie okresu gwarancji, jeżeli wada wystąpiła i została zgłoszona w okresie gwarancji.
2. Jeżeli VANDER wymieni wadliwy wyrób na wolny od wad, termin gwarancji biegnie na nowo od chwili wydania wyrobu wolnego od wad.
3. Jeżeli podczas naprawy wyrobu VANDER wymieni część w wyrobie, okres gwarancji zostanie przedłużony o czas niezbędny na wykonanie naprawy.

IV. OGRANICZENIA

Gwarancja nie obejmuje:

- Wad wynikających z normalnego zużycia części wyrobu takich, jak: uszczelki, układziny ściernie, paski napędowe, bezpieczniki, żarówki, płyny i środki smarujące, ostrza noży, brzeszczyta, akumulatory, szczotki węglowe silników elektrycznych, sworznie bijaka w młotowiertarkach.
- Napraw polegających na regulacji, czyszczeniu, smarowaniu, wymianie filtrów i części wymienionych wyżej: uszkodzeń wynikłych z niewłaściwego użytkowania (np. z niezgodnego z instrukcją obsługi lub przeznaczeniem, powodującego przeciążenie, itp.), niewłaściwej konserwacji lub przechowania, uszkodzenia powstałe z powodu braku walizki transportowej: uszkodzeń mechanicznych z winy użytkownika (np. zerwanie blokady wrzeciona, uszkodzona obudowa itp.)
- Uszkodzeń powstałych w wyniku zaniedbania obowiązku natychmiastowego zgłoszenia dostrzeżonej usterki i kontynuowania pracy uszkodzonym wyrobem.
- Uszkodzeń powstałych w wyniku zamontowania niewłaściwych części, filtrów, zastosowania niewłaściwych smarów lub olejów, itp.
- Wad powstałych na skutek nieprawidłowego napięcia zasilającego, uderzenia pioruna, pożaru, powodzi, klęsk żywiołowych lub też innych czynników zewnętrznych.
- Wyrobów w których dokonano napraw samowolnych lub poza wskazanymi poniżej punktami.
- W przypadku kiedy numer jest nieczytelny lub zniszczony reklamacja może zostać odrzucona.

Uwaga! Reklamowany wyrób powinien zostać uprzednio oczyszczony przez osobę zgłaszającą reklamacje. Serwis może odmówić przyjęcia do naprawy wyrobu nieoczyszczonego lub oczyścić go na koszt zgłaszającego reklamacje. **Uwaga! Zakupiony wyrób jest przeznaczony wyłącznie dla majsterkowiczów oraz do użytku domowego. Gwarancja nie obejmuje wykorzystywania wyrobu do prac profesjonalnych lub zarobkowych oraz ciągłej pracy wyrobu mogącej doprowadzić do jego przeciążenia.**

V. NAPRAWA

1. W przypadku wystąpienia niesprawności wyrobu, użytkownik jest zobowiązany do:
 - Powstrzymania się od używania uszkodzonego wyrobu do chwili stwierdzenia usterki
 - Dostarczenia do naprawy narzędzia kompletnego wraz z osprzętem oraz opakowaniem (w przypadku, gdy urządzenie jest sprzedawane w pudełku kartonowym lub w zestawie z walizką transportową).
 - Dostarczenia do naprawy narzędzia kompletnego wraz z niezbędnymi dokumentami (karta gwarancyjna i dowód zakupu) do punktu sprzedaży lub punktu serwisowego.
 - Wraz z Kartą Gwarancyjną dołączyć szczegółowy opis usterki.
2. W przypadku uznania gwarancji koszty transportu narzędzi z serwisu pokrywa sprzedawca. W przypadku nie uznania gwarancji, koszty transportu narzędzi z serwisu pokrywa kupujący.
3. VANDER nie ma obowiązku dostarczać klientowi wyrobu zastępczego na czas naprawy gwarancyjnej.
4. Klientowi przysługuje prawo wymiany wyrobu na nowy, jeżeli:
 - Punkt serwisowy dokona napraw, a wyrób będzie w ocenie punktu serwisowego nadal posiadać wady uniemożliwiające jego użytkowanie zgodnie z przeznaczeniem.
 - Punkt serwisowy stwierdzi na piśmie, że usunięcie wady nie jest możliwe lub połączone z nadmiernymi kosztami.
5. W przypadku wymiany wyrobu na nowy potrąca się wartość brakujących lub uszkodzonych przez klienta elementów wyrobu oraz brakujących akcesoriów stanowiących dodatkowe wyposażenie danego wyrobu.
6. Jeżeli wymiana wyrobu na nowy nie jest możliwa, klientowi przysługuje prawo do zwrotu zapłaconej ceny.

Instrukcja oryginalna – Wiertarka udarowa VWU748

1 Data przyjęcia do naprawy:..... Data naprawy:..... Zakres naprawy:..... Rodzaj i ilość zużytych części:..... Ilość roboczogodzin:..... Data odbioru i podpis użytkownika:..... Data i podpis serwisu:.....	2 Data przyjęcia do naprawy:..... Data naprawy:..... Zakres naprawy:..... Rodzaj i ilość zużytych części:..... Ilość roboczogodzin:..... Data odbioru i podpis użytkownika:..... Data i podpis serwisu:.....
--	--

3 Data przyjęcia do naprawy:..... Data naprawy:..... Zakres naprawy:..... Rodzaj i ilość zużytych części:..... Ilość roboczogodzin:..... Data odbioru i podpis użytkownika:..... Data i podpis serwisu:.....	4 Data przyjęcia do naprawy:..... Data naprawy:..... Zakres naprawy:..... Rodzaj i ilość zużytych części:..... Ilość roboczogodzin:..... Data odbioru i podpis użytkownika:..... Data i podpis serwisu:.....
--	--

5 Data przyjęcia do naprawy:..... Data naprawy:..... Zakres naprawy:..... Rodzaj i ilość zużytych części:..... Ilość roboczogodzin:..... Data odbioru i podpis użytkownika:..... Data i podpis serwisu:.....	6 Data przyjęcia do naprawy:..... Data naprawy:..... Zakres naprawy:..... Rodzaj i ilość zużytych części:..... Ilość roboczogodzin:..... Data odbioru i podpis użytkownika:..... Data i podpis serwisu:.....
--	--

Adresy punktów serwisowych na stronie www.vander.pl

PROTOKÓŁ REKLAMACJI URZĄDZENIA

Naprawa gwaran-
cyjna

Naprawa pogwaran-
cyjna

Przesprzedaż

Nazwa urządzenia:

Nr katalogowy:

Nr seryjny urządzenia (jeżeli posiada):

Data przyjęcia:

Opis usterek (wpisuje użytkownik lub dołącza swój):

Kontakt do użytkownika (nr telefonu):

Do urządzenia dołączono (karta gwarancyjna, dowód zakupu, etc.):



PROTOKÓŁ REKLAMACJI URZĄDZENIA

Naprawa gwaran-
cyjna

Naprawa pogwaran-
cyjna

Przed sprzedaż

Nazwa urządzenia:

Nr katalogowy:

Nr seryjny urządzenia (jeżeli posiada):

Data przyjęcia:

Opis usterek (wpisuje użytkownik lub dołącza swój):

Kontakt do użytkownika (nr telefonu):

Do urządzenia dołączono (karta gwarancyjna, dowód zakupu, etc.):

